

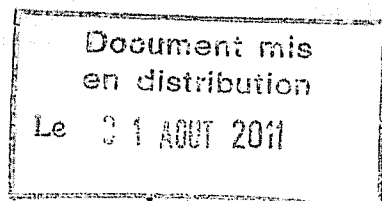
**ASSEMBLÉE
DE LA
POLYNÉSIE FRANÇAISE**

Commission de la communication,
du patrimoine culturel, de l'artisanat
et de la jeunesse et des sports

Papeete, le 31 août 2011

100-2011

RAPPORT



relatif à un projet de délibération portant approbation du compte financier de l'exercice 2010 du Conservatoire artistique de la Polynésie française et affectation de son résultat,

présenté au nom de la commission de la communication, du patrimoine culturel, de l'artisanat et de la jeunesse et des sports,

par Madame la représentante Justine TEURA

Monsieur le Président,
Mesdames, Messieurs les représentants,

Par lettre n° 4453/PR du 22 juillet 2011, le Président de la Polynésie française a transmis aux fins d'examen par l'assemblée de la Polynésie française, un projet de délibération portant approbation du compte financier de l'exercice 2010 du Conservatoire artistique de la Polynésie française et affectation de son résultat.

Les données présentées à notre appréciation ont été examinées par le conseil d'administration de l'établissement dans sa séance du 28 juin 2011. Le rapport d'activité de cet établissement pour l'année 2010 est joint au présent rapport.

I.- Examen du compte financier

1.1 Les grandes masses

	Fonctionnement	Investissement	Total
Recettes	358 647 054	16 540 927	375 187 981
Dépenses	342 918 657	13 812 946	356 731 603
Résultat	15 728 397	2 727 981	18 456 378

Le résultat excédentaire de l'exercice 2010 s'élève à 18 456 378 F CFP. Il résulte lui-même du résultat positif de 15 728 397 F CFP du budget de fonctionnement, partiellement accru par l'excédent dégagé en section d'investissement de 2 727 981 F CFP. Cet excédent reflète les efforts déployés à la fois pour accroître les ressources propres de l'établissement (+ 14,3 %) et pour limiter la progression des charges de personnel qui n'ont augmenté que de 0,5 %. À cela s'ajoute l'augmentation de la dotation du Pays de plus de 17 millions F CFP.

1.1.1 - Évolution des charges de fonctionnement

• Les charges de personnel

		2008	2009	2010	Variations 2009-2010
641	Rémunération du personnel permanent	225 875 314	223 132 666	230 562 761	3,3%
643	Rémunération du personnel sur crédit	7 348 374	5 257 038	1 601 950	-69,5%
645	Charges sociales CPS	58 038 117	62 000 761	59 472 101	-4,1%
647	Autres charges sociales	159 900	155 667	408 500	162,4%
Total des charges de personnel		291 421 705	290 546 132	292 045 312	0,5%

Les charges de personnel constituent le principal poste de dépenses (85,1 %) de fonctionnement. Les efforts consentis tout au long de l'exercice 2010 pour maîtriser les autres coûts de fonctionnement se sont traduits par une baisse sensible de ces dépenses (- 1,9 %). Ce qui a permis de compenser la hausse de 0,5 % de la masse salariale, et au final, de contenir l'évolution du total des dépenses de fonctionnement à 0,3 %.

L'accroissement des charges de personnel résulte des avancements du personnel permanent et du retour de disponibilité du professeur de saxophone.

• Les autres dépenses de fonctionnement

		2008	2009	2010	Variations	
					2008-09	2009-10
60	Achats d'approvisionnements non stockés	9 052 222	8 614 554	9 332 969	-4,8%	8,3%
6061	fournitures non stockables	5 556 901	5 314 108	5 215 036	-4,4%	-1,9%
6063	Fournitures d'entretien et petit équipement	2 111 924	2 061 223	2 992 879	-2,4%	45,2%
6064	Fournitures administratives	1 327 743	1 186 735	1 105 083	-10,6%	-6,9%
6068	Autres matières et fournitures	55 654	52 468	19 971	-5,7%	-62,0%
61	Achats de sous-traitance et serv. Extéri.	2 258 672	2 232 700	2 660 225	-1,1%	19,1%
613	Locations	300 000	130 928	485 727	-56,4%	271,0%
615	Travaux d'entretien	1 425 751	1 607 334	1 691 819	12,7%	5,3%
616	Assurances	480 174	483 611	454 609	0,7%	-6,0%
618	Documentation	52 747	10 827	28 070	-79,5%	159,3%
62	Autres services extérieurs	22 742 369	23 043 126	21 424 519	1,3%	-7,0%
622	Rémunération d'intermédiaires et honoraires	158 334	398 500	272 300	151,7%	-31,7%
623	Publicité, in formation, publication	1 047 260	1 041 500	1 000 365	-0,6%	-3,9%
624	Transport biens et transp. Collectif du pers.	167 310	195 184	159 411	16,7%	-18,3%
625	déplacements, missions réceptions	152 436	200 984	195 415	31,8%	-2,8%
626	Frais postaux et de télécommunications	1 580 852	1 468 315	1 515 290	-7,1%	3,2%
628	Charges externes diverses	19 636 177	19 738 643	18 281 738	0,5%	-7,4%
63	Impôts, taxes et versements assimilés	132 480	132 480	132 480	0,0%	0,0%
67	Charges exceptionnelles	184 625	219 850	782 225	19,1%	255,8%
68	Dotations au amortissements	15 619 681	17 009 332	16 540 927	8,9%	-2,8%
Total des autres charges de fonctionnement		49 990 049	51 252 042	50 873 345	2,5%	-0,7%

L'ensemble de ces dépenses autres que de personnel enregistre une diminution de 0,7 %. Les deux plus gros postes de dépenses ont en effet évolué à la baisse : les autres services extérieurs (- 7 %) et les dotations aux amortissements (- 2,8 %).

Le chapitre 62 inclut les rémunérations des enseignants prestataires (danse, orero, chant lyrique et piano) dont le nombre a diminué depuis la rentrée 2009. En 2010, les prestations d'un enseignant de piano n'ont pas été reconduites.

Les autres chapitres ont évolué à la baisse.

Les consommations du chapitre 60 sont en hausse de 8,3 %. Cette évolution résulte principalement de l'accroissement des dépenses dans les fournitures d'entretien et petits équipements concernant le remplacement d'outils informatiques (ordinateurs, écrans, ...) et bureautiques (imprimantes, photocopieuses, scanner, ...) anciens et le renouvellement partiel du parc d'instruments.

Les achats de sous-traitance et services extérieurs (chapitre 61) ont augmenté de 19,1 %, notamment à l'article 613. Il est à noter que depuis la dernière rentrée, l'établissement a consenti à la location d'une photocopieuse qui faisait défaut jusque là (360 000 F CFP).

L'essentiel des dépenses au chapitre 67 concerne dans un premier temps :

- à l'article 671, (charges exceptionnelles sur opération de gestion de l'exercice) le remboursement en conséquence de l'annulation et de la réduction d'ordres de recettes,
- et à l'article 678 (autres charges exceptionnelles sur exercices antérieurs) relatif au paiement de la quote-part non reversée à Te Fare Tauhiti Nui – Maison de la culture, du concert « *LOVE SONG* » d'un montant de 512 350 F CFP.

1.1.2 Évolution des dépenses d'investissement

		2008	2009	2010	Variations	
					2008-2009	2009-2010
10	Apports	5 551 218	5 641 218	5 551 218	1,6%	-1,6%
13	Subventions d'investissement	0	1 999 645	1 999 645		0,0%
20	Immobilisations incorporelles	0	0	92 290		
21	Immobilisations corporelles	26 033 869	5 559 851	6 169 793	-78,6%	11,0%
212	Agencements, aménagements de terrain	198 000	1 397 000	443 850	605,6%	-68,2%
213	Constructions	22 644 146	2 403 636	2 772 316	-89,4%	15,3%
215	Installations techniques, mat, outillage	1 409 723	1 143 935	2 120 527	-18,9%	85,4%
218	Autres immobilisations corporelles	0	615 280	833 100		35,4%
Total des dépenses d'investissement		31 585 087	13 200 714	13 812 946	-58,2%	4,6%

En raison des difficultés de trésorerie, il a été décidé de ne pas réaliser toutes les dépenses d'investissement prévues au budget afin d'éviter les retards de paiement des salaires du personnel et des factures des prestataires de services. Les investissements réalisés correspondants aux chapitres 20 et 21, concernent principalement :

- les logiciels (100 000 F CFP) ;
- les rénovations et agencement de la salle d'arts plastiques (400 000 F CFP) ;
- les aménagements et plomberie dans la cafeteria (150 000 F CFP) ;
- la sécurisation à l'arrière des bâtiments (450 000 F CFP) ;
- les aménagements de la salle de dépôt pour le matériel bureautique (150 000 F CFP) ;
- la réfection des chenaux et gouttières du bâtiment C (2.5 millions F CFP) ;
- les réparations et renouvellement des climatiseurs vieillissants et défectueux (1 million F CFP) ;
- les travaux d'agencement des bureaux administratifs (300 000 F CFP) ;
- le renouvellement du parc d'instruments (900 000 F CFP) ;
- l'acquisition de matériels techniques, dont le serveur afin d'archiver et de sauvegarder les bases de données (450 000 F CFP).

1.2 Les éléments déterminants du résultat

CHARGES	2010	PRODUITS	2010
charges d'exploitation	342 136 432	Produits d'exploitation	349 921 631
dont charges de personnel	292 045 312	dont recettes propres	67 835 162
Charges financières	0	Produits financiers	0
Charges exceptionnelles	782 225	Produits exceptionnels	8 725 423
Total des charges	342 918 657	Total des produits	358 647 054
Solde créditeur (bénéfice)	15 728 397	Solde débiteur (perte)	
Total général	358 647 054	Total général	358 647 054

Du fait de la pression à la restriction exercée sur les charges de personnel (+ 0,5 %), et compte tenu du poids de ce poste de dépenses, les charges d'exploitation ont pu être stabilisées en 2010 (+ 0,3 % par rapport à 2009). Le compte laisse donc apparaître un résultat positif, compte tenu également des faits évoqués aux tableaux des ressources.

Évolution des résultats au cours des trois derniers exercices

	2007	2008	2009	2010
Résultat d'exploitation	-20 416 767	-26 225 946	-19 341 526	7 785 199
Résultat financier	0	0	0	0
Résultat exceptionnel	5 199 002	8 533 002	7 421 013	7 943 198
Total	-15 217 765	-17 692 944	-11 920 513	15 728 397

Les hausses consécutives de la dotation du Pays et des ressources propres, conjuguées à la stabilisation des charges d'exploitation et à une croissance de 8,7 % des produits d'exploitation, se sont traduites par un excédent d'exploitation majoré à 7,7 millions F CFP après avoir été déficitaire depuis 2006. En final, l'excédent global de l'exercice s'élève à 15,7 millions F CFP avec l'apport du résultat exceptionnel.

II.- Évolution de la structure financière de l'établissement

Actif	2008	2009	2010	Passif	2008	2009	2010
Actif immobilisé	376 644 412	365 194 931	354 916 087	Capitaux propres	435 352 079	415 790 703	423 968 237
Actif circulant	62 518 251	78 656 329	75 323 860	Dettes d'exploitation	3 810 584	6 996 491	5 780 972
Régularisation			30 210	Régularisation		21 064 066	520 948
Total	439 162 663	443 851 260	430 270 157	Total	439 162 663	443 851 260	430 270 157

Dans le prolongement de 2009, l'actif immobilisé, qui correspond à la valeur nette des immobilisations (valeur brute dont on déduit les amortissements), continue sa baisse de 2,8 % en 2010. En sens inverse, l'actif circulant, qui retrace les disponibilités de l'établissement au compte du Trésor ainsi que les paiements hors exercice des droits d'inscription des élèves, connaît une réduction sensible de 4,2 %.

Après la baisse de 2009, le montant des capitaux propres s'est accru de 2 % en 2010. À noter surtout la diminution de 21 % des dettes d'exploitation.

Dans les comptes de régularisation, 30 210 F CFP ont été inscrits pour l'actif et 520 948 F CFP pour le passif.

III.- Affectation des résultats

Le montant définitif des recettes du compte financier du Conservatoire artistique de Polynésie française pour l'exercice 2010, est arrêté à 358 647 054 F CFP pour la section de fonctionnement et à 16 540 927 F CFP pour la section d'investissement, soit un montant total de recettes de 375 187 981 F CFP.

Le montant définitif des dépenses du compte financier est arrêté à 342 918 657 F CFP pour la section de fonctionnement et à 13 812 946 F CFP pour la section d'investissement, soit un montant total de dépenses de 356 731 603 F CFP.

Le résultat de la section de fonctionnement, qui présente un excédent de 15 728 397 F CFP, est affecté au compte 110 « Report à nouveau » (solde créditeur).

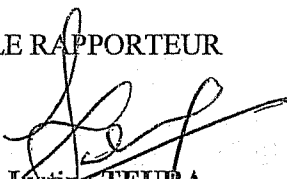
Le résultat de la section d'investissement est excédentaire de 2 727 981 F CFP.

Le résultat du compte financier présente ainsi un résultat positif de 18 456 378 F CFP. Ce solde excédentaire vient accroître le fonds de roulement de l'établissement qui passe de 50 595 772 F CFP en début d'exercice à 69 052 150 F CFP à la clôture de l'exercice 2010, ce qui correspond à environ 67 jours de fonctionnement.

*
* *

Après avoir pris acte de ces résultats, le rapporteur propose à ses collègues de l'assemblée de la Polynésie française, au nom de la commission de la communication, du patrimoine culturel, de l'artisanat et de la jeunesse et des sports, d'adopter le projet de délibération ci-joint.

LE RAPPORTEUR


Justine TEURA



Rapport d'activité de l'exercice 2010 du Conservatoire Artistique de la Polynésie française

Le Conservatoire Artistique de la Polynésie française (CAPF), « Te Fare Upa Rau », établissement public administratif de la Polynésie française, a été créé en 1978. L'établissement a ouvert ses portes officiellement en septembre 1979.

Depuis 1980, une convention établie entre l'Etat et la Polynésie française, relative à l'enseignement de la musique en Polynésie française, reconnaît le CAPF en qualité « d'école nationale de musique (ENM) », dénomination remplacée aujourd'hui par celle de « Conservatoire à Rayonnement Départemental (CRD) », lui permettant de délivrer des diplômes de valeur nationale.

L'établissement, qui souhaite préserver ce statut, devrait faire l'objet d'une mission d'inspection pédagogique courant septembre 2011.

1. Les faits marquants de l'exercice 2010

Les objectifs définis l'année précédente ont été poursuivis et renforcés autour de trois axes jugés essentiels :

- la maîtrise de l'évolution de la masse salariale ;
- la consolidation des ressources propres de l'établissement ;
- la promotion de nouveaux projets artistiques et culturels.

1.1 Sur l'évolution de la masse salariale

L'évolution de la masse salariale a été contenue durant l'exercice 2010, avec notamment une première réduction du nombre d'intervention des prestataires, et une légère diminution de la période de travail du personnel temporaire.

Concernant les antennes de l'établissement, les efforts entrepris en 2010 pour améliorer leur gestion ont abouti à un premier recentrage de leurs activités :

- A Moorea, après leur ouverture en 2008, les cours de guitare ont dû être supprimés suite à la défection du prestataire de service mais également en raison des difficultés de recruter sur place un enseignant qualifié permanent et à temps partiel ;
- Les prestataires de l'orchestre de danse n'interviennent plus, que une fois sur deux, le mercredi ;
- A Pirae, pour des raisons budgétaires et depuis la rentrée 2010, les cours de chant traditionnel sont dispensés par l'enseignante de Tipaerui, mais uniquement le vendredi.

1.2 Sur la gestion des ressources

La gestion des ressources de l'établissement a été marquée, d'une part, par la mise en place de nouvelles procédures informatiques de gestion des inscriptions des élèves et de facturation des droits d'inscription, et d'autre part, par la valorisation des services proposés par l'établissement.

Afin de tendre vers une gestion plus rigoureuse des régies de recettes, en particulier en matière de suivi des règlements des droits d'inscription et des impayés, il a tout d'abord été décidé de rationaliser les modalités de paiement des frais d'inscription.

Suite aux travaux de la commission tarifaire, les frais de dossier (non remboursables) sont dorénavant dissociés des frais de scolarité, afin que les montants de remboursements soient minimes en cas d'abandon en cours d'année. Combinés à une attitude plus rigoureuse pratiquée par la nouvelle régie de recettes de l'établissement, les ressources propres ont fait un bond spectaculaire, alors même que le nombre d'inscriptions a légèrement diminué.

La recherche de ressources supplémentaires a été poursuivie en 2010, recherche qui avait par ailleurs été initiée avec l'ouverture pendant les vacances scolaires d'avril 2009, d'un premier stage de danse et de musique traditionnelles à destination de touristes étrangers. Courant 2010, deux nouveaux stages organisés ont confirmé l'existence d'une réelle dynamique d'adhésion des touristes plébiscitant ce service.

Enfin, s'appuyant sur son site Internet, l'établissement a développé les locations de ses salles à divers publics (services publics, associations culturelles, familiales et professionnelles).

1.3 Sur les activités

Tout au long de l'année 2010, l'accent a été mis sur la valorisation et la promotion des activités de l'établissement dans la sphère culturelle. L'année 2010 a d'ailleurs été marquée par un plus grand nombre d'animations et de rencontres musicales et artistiques, soutenues en amont par une communication très présente dans les médias.

Le développement de l'intérêt mondial pour les arts traditionnels a donné lieu à une suite de reportages au plan national et international. La coopération avec l'association « musique en Polynésie » a permis la multiplication des Master classes classiques. L'établissement a par ailleurs élargi son domaine d'intervention à des milieux plus populaires, avec la recherche de partenariats avec l'extérieur (secteur de l'éducation, avec la visite de classes du secteur primaire, du social et de l'associatif, de la santé...).

A la rentrée 2010, on assiste également à la création d'une classe d'éveil aux arts plastiques et d'un ensemble de trompette, et à la réouverture du cours d'histoire de la musique.

1.4 Sur les obligations de service

A ces trois axes marquants se rajoute une question récurrente : l'obligation de travail hebdomadaire des enseignants, qui correspond notamment à la mise en œuvre de l'une des recommandations du rapport d'audit réalisé par l'Inspection générale de l'administration. Cette expertise, adressée au Président du gouvernement et au ministre de la culture en juillet 2009, préconisait notamment une gestion plus rigoureuse des ressources humaines de l'établissement.

En l'espèce, les enseignants qui connaissent des difficultés pour atteindre cet objectif relèvent de disciplines classiques habituellement moins populaires auprès des élèves : il s'agit de la pratique de la trompette, du tuba, du saxophone et de l'orgue, alors que d'autres disciplines, plus fréquentées, ne sont pas encore saturées : trombone, percussions classiques, chant lyrique.

Les facteurs expliquant le moindre succès (chronique) de certaines disciplines sont multiples. Les seuls efforts de valorisation et de promotion des activités de l'établissement ne suffisent pas à accroître de manière mécanique et significative le nombre des élèves dans ces disciplines. Par voie de conséquence, la faiblesse structurelle des effectifs inscrits dans ces disciplines n'incite pas à accroître le parc instrumental existant qui devient vétuste du fait de son non renouvellement, et ceci est encore plus vrai en période de restrictions budgétaires.

Depuis de nombreuses années, certains enseignants dont les horaires sont incomplets se voient confier des heures de cours de formation musicale, mais ce complément d'activité ne constitue pas à lui seul une solution suffisante. Il est envisagé de relancer, dans les établissements scolaires du premier et du second degré, des « brigades musicales » de deux enseignants qui seraient chargés de présenter aux classes les instruments, leur histoire, leur utilisation. Il est par ailleurs envisagé de proposer un

partenariat entre les secteurs de la culture et de l'éducation en vue du lancement d'une classe à horaires aménagés, la CHAM.

2. Les moyens

2.1 Les moyens humains

Les effectifs réels au 31 décembre de chaque année civile ont évolué de la manière suivante sur les derniers exercices :

	2007			2008			2009			2010		
	Perm	Temp	Pres	Perm	Temp	Pres	Perm	Temp	Pres	Perm	Temp	Pres
Administration	7	1		7	1		9			8	1	
Entret. et sécur.	7			5			4			4		
Enseignement clas.(1)	20	1	5	19	1	7	18	1	6	19	1	5
Enseignement trad.(2)	15		9	15		9	14		8	13	1	8
Arts plastiques	1				1			1			1	
Total	50	2	14	46	3	16	45	2	14	44	4	13

N.B. / Effectifs hors personnels en disponibilité. (1) permanents : dont 1 fonctionnaire de l'Etat détaché. (2) permanents : dont 1 CEAPF mis à dispositions jusqu'en 2007.

Les effectifs salariés permanents sont passés de 45 en 2009 à 44 en 2010. Cette légère contraction résulte, d'une part, de la mise en disponibilité d'un professeur de danse traditionnelle et de la mutation de la gestionnaire dans un autre service, et d'autre part, de la réintégration d'un enseignant de saxophone en disponibilité.

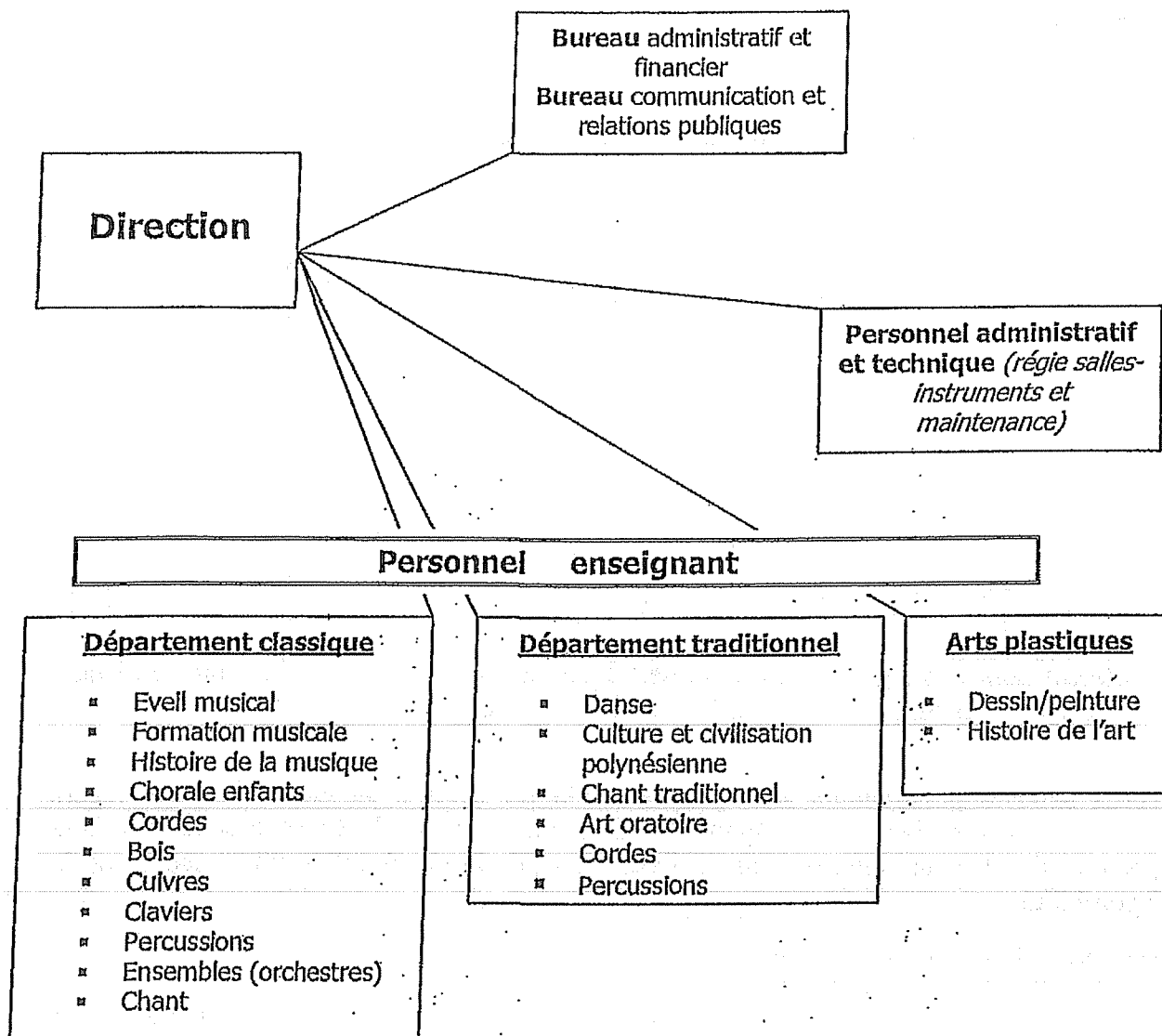
Les quatre agents non titulaires sont:

- un enseignant d'arts plastiques ;
- un professeur de piano et une enseignante de danse, recrutés sur les postes des agents permanents en disponibilité pour convenances personnelles ;
- un agent gestionnaire ANT sur le poste qui n'a pas pu être pourvu par voie de mutation.

Plus de la moitié (54.5 %) de l'effectif permanent de l'établissement, soit 24 agents, relève de la convention collective des ANFA, et les autres du statut de la fonction publique. A été inclus parmi ces derniers, un enseignant détaché de l'Etat et rémunéré par l'établissement.

En 2010, le nombre des prestataires de services a été réduit à 13 personnes, suite à la non reconduction de la prestation d'un enseignant de cours de piano. L'enseignement du « Orero », une discipline essentielle du département des arts traditionnels, est repris et assuré par Mme Myrna TUPORO qui dispense également le cours de chant traditionnel. Les cours de culture et civilisation polynésienne sont toujours assurés, bénévolement, par Mme Manouche LEHARTEL.

Organigramme fonctionnel et disciplines



Depuis la rentrée 2010, des cours d'histoire de la musique, d'éveil aux arts plastiques et un ensemble collectif de trompette, ont été ouverts. Il est également question du lancement d'un ensemble de violoncelles. La réflexion concernant la création d'un ensemble de Ukulele et guitare traditionnelle est en cours.

2.2 Les moyens financiers

Le budget du CAPF est alimenté essentiellement par trois catégories de ressources :

- la subvention du Pays ;
- la participation de l'Etat ;
- les recettes propres de l'établissement.

2.2.1 Tableau des ressources sur les quatre derniers exercices

<u>ANNEES CIVILES</u>	2007	2008	2009	2010	Variations 2009-2010
Subventions du pays	244 335 000	244 335 000	249 335 000	267 000 000	7%
Subvention Etat	13 263 723	13 273 747	10 787 590	10 895 465	0,9%
Ressources propres	55 055 781	57 392 436	59 370 800	67 835 162	14,3%
Produits exceptionnels	5 557 552	8 717 627	7 640 863	8 725 423	14,2%
Autres produits de gestion	5 555	0	2 743 408	4 191 004	52,8%
<u>TOTAL</u>	318 217 611	323 718 810	329 877 661	358 647 054	8,8%

2.2.2 Analyse

En 2010, l'ensemble des recettes de fonctionnement s'est accru de + 8,7 % (après +1,9 % en 2009). Cette hausse importante résulte de deux facteurs :

- tout d'abord, l'augmentation de la dotation du pays (+ 17 millions F CFP), permettant d'assainir une situation périlleuse du fond de roulement de l'établissement, qui a connu une diminution successive sur les quatre derniers exercices (- 38 millions F CFP) ;
- ensuite, la hausse très nette des ressources propres. Cette progression encourageante est intimement liée à la nouvelle tarification, ainsi qu'à un meilleur mode de recouvrement et une politique dynamique sur les locations de salle. L'augmentation est de 14,3% (+ 8,5 millions F CFP).

Les produits exceptionnels concernent la quote-part d'une subvention d'investissement (1 999 645 F CFP), la neutralisation des bâtiments (5 551 218 F CFP) et les reliquats à recouvrer de l'exercice 2009 encaissés en 2010. Le reste des produits de gestion courante sont les indemnités journalières.

Les ressources propres de l'établissement contribuent donc à hauteur de 18,9 % de ses recettes de fonctionnement, les subventions d'exploitation représentant 77,5 % des recettes.

2.3 Le matériel

La valeur comptable au 31 décembre 2010 du matériel dont dispose le CAPF se décompose comme suit :

- le parc automobile dont 1 fourgon, 1 fourgonnette et 1 scooter totalisant une valeur comptable de 0 F CFP, on notera la vétusté du fourgon ;
- le mobilier et matériel de bureau : 2 837 504 F CFP ;
- les installations et aménagements des locaux : 34 035 152 F CFP ;
- les installations techniques : 3 247 441 F CFP ;
- matériel et outillage : 172 512 F CFP ;
- le matériel informatique : 834 987 F CFP ;
- le parc instrumental : 4 844 026 F CFP.

2.4 Le patrimoine immobilier

Au 31 décembre 2010, la valeur comptable de l'ensemble des biens immobiliers incluant le terrain, et les bâtiments affectés au Conservatoire, s'élève à :

- 156 400 000 F CFP pour le terrain ;
- 152 544 645 F CFP pour les bâtiments.

3. L'activité de l'établissement en 2010

3.1 Les effectifs scolarisés

Pour l'année scolaire 2010-2011, le Conservatoire artistique compte 1515 élèves inscrits, toutes filières confondues, ce qui correspond à 1396 élèves distincts, hors doubles ou triples comptes : les élèves inscrits à la fois en musique, en danse ou en art plastique ne sont comptabilisés qu'une fois dans le deuxième chiffre.

Evolution des effectifs

Disciplines	2005-2006	2006-2007	2007-2008	2008-2009	2009-2010	2010-2011	Variations 2009-2010
Classiques	573	591	688	710	736	695	-5,57%
Traditionnelles	648	818	803	804	801	675	-15,73%
Arts plastiques	92	112	99	95	159	145	-8,81%
Total	1313	1521	1590	1609	1696	1515	-10,67%

Les chiffres figurant dans le tableau ci-dessus comptabilisent par contre les élèves autant de fois qu'ils sont inscrits : un élève inscrit en formation musicale, danse traditionnelle et arts plastiques est compté trois fois. Ces données permettent de mesurer l'importance relative des trois filières d'enseignement de l'établissement. Ainsi, la section des enseignements traditionnels regroupe 44,6 % de l'effectif total des élèves. Les disciplines classiques rassemblent 45,8 % des effectifs et les arts plastiques, 9,6 %. Après le pic de croissance observé entre 2005 et 2007, les effectifs de l'établissement se sont accrus régulièrement pendant trois ans. Pour 2010-2011, les effectifs ont baissé considérablement pour les trois départements (-181).

Ces résultats peuvent s'expliquer par :

- les nouvelles modalités de paiement des inscriptions, trop contraignant pour les parents ;
- le non renouvellement d'un prestataire d'instrument ;
- le départ en disponibilité d'un professeur de danse ;
- la limitation du nombre d'élèves, pour des questions de sécurité dans les cours de danse traditionnelle.

L'antenne de Pirae compte 131 élèves inscrits dans les disciplines suivantes : formation musicale, piano, danse et chant. Les cours ont lieu à Aorai Tini Hau pour les disciplines traditionnelles, et à l'école Tuterai Tane pour les disciplines classiques (piano et formation musicale).

L'antenne de Teavaro-Moorea accueille 65 élèves inscrits en danse, formation musicale, piano et flûte traversière.

Pour l'ensemble du CAPF, ce sont près de 31 disciplines artistiques qui sont enseignées, 7 en art traditionnel, 22 en art classique (sans compter les pratiques d'ensembles comprenant le grand orchestre, le petit orchestre, la grande harmonie, la petite harmonie, les groupes de musique de chambre, les ensembles de flûtes traversières, de clarinettes et de trompettes), et 2 en arts plastiques.

3.2 Les manifestations organisées par l'établissement

Le programme d'activités de l'année 2010 a vu se succéder de nombreuses manifestations, attestant le dynamisme des équipes traditionnelles et classiques (tableau ci-dessous). L'activité des divers ensembles du CAPF est d'ailleurs supérieure à celle de l'année passée.

11 février 2010	Master classe de chant lyrique avec la cantatrice italienne Anna-Daniela SESTITO	CAPF
Semaine du 15 février 2010	Organisation dans les locaux de l'établissement de la septième édition du concours « les clés d'or 2010 » en étroite coopération avec Musique en Polynésie et Gérard Gahnassia, fondateur du concours	CAPF
17 mars 2010	Master classe avec le grand maître international de piano Bruno RIGUTTO, qui donne une leçon magistrale à trois des meilleurs élèves des classes de piano de l'établissement	CAPF
18 mars 2010	75 élèves scolarisés en CP de l'école UI TAMA, éveil musical (JD) et découverte des percussions traditionnelles (HF) ;	CAPF
8 et 24 mars 2010	Audition des classes de piano : élèves avancés de la classe de Guillaume VIDEAU (8) et jeunes pianistes (24)	CAPF
10 mars 2010	Participation du CAPF aux commémorations du vingtième anniversaire de la mort du poète et dramaturge Henri HIRO. Le CAPF a proposé de partager avec l'ensemble des services et établissements, un chant extrait d'un poème de Hiro, et deux de ses élèves ont donné un Oloro lors de la cérémonie inaugurale à TFTN.	MUSEE DE TAHITI ET SES ILES
26 mars 2010	Concert des petits ensembles du CAPF au grand théâtre de la Maison de la culture. 150 élèves de l'établissement font face au public en jouant en tant que solistes ou bien en formation. Concert ouvert aux classes des départements d'art traditionnel et d'art classique. 450 places payantes.	TFTN-GRAND THEATRE
26 mars 2010 :	concert gala des élèves de l'antenne de Moorea, dirigée par Anne Dorothy BARRAJA.	MOOREA BEACHC.
12 avril 2010	Ouverture du second stage d'initiation aux arts traditionnels (option danse) réservé aux touristes étrangers. Durant une semaine les touristes (32) se sont initiés aux secrets du Ori Tahiti. Présence d'une délégation mexicaine, confirmation de l'intérêt japonais.	CAPF-DANSE TRADITIONNELLE
12 avril 2010	Ouverture du second stage d'initiation aux arts traditionnels (option danse) réservé aux touristes étrangers. Durant une semaine les touristes (32) se sont initiés aux secrets du Ori Tahiti. Pour la première fois, présence d'une délégation mexicaine, confirmation de l'intérêt japonais.	CAPF-DEPARTEMENT TRADITIONNEL

22 et 29 avril 2010	Le 22 / Accueil et visite de l'école primaire de Teahupoo (42 élèves) ; éveil musical (JD) et découverte des percussions traditionnelles (HI ²) ; le 29 : accueil de huit enfants handicapés de la fraternité chrétienne. Eveil et découverte du piano	CAPF: EVEIL + PERCUSSIONS TRADITIONNELLES PIANO
7 mai 2010	Concert des grands ensembles avec, en première partie, l'opéra pour enfants « Le Petit Poucet », interprété par le grand orchestre du CAPF, la grande chorale des enfants (plus de 60 enfants issus du CAPF + Tipaerui + Mamao); les artistes lyriques et les comédiens de Ch BENNETT. Une magnifique collaboration entre ces différents professionnels, un grand succès populaire, <u>retransmis par RFO Radio</u> (le dimanche 24 mai). Suivi du concert de la grande harmonie, très réussi.	TFTN-GRAND THEATRE
19 mai 2010	Master classe avec les musiciens du trio boliviano, pour une rencontre des cultures basée sur les similitudes Charengo/Ukulele. Concert au CAPF, rencontre avec les élèves de D KIMITETE.	CAPF- AUDITORIUM
5 juin 2010	Concert classique de la grande chorale à la mairie de Pirae. Thème choisi : une soirée à l'opéra, avec tous les grands chœurs de Verdi à Puccini en passant par Bizet et Gounod.	MAIRIE DE PIRAE
5 et 9 juin 2010.	(05/06) Audition de la classe de flûte. (09/06) Grande exposition de fin d'année de la classe d'arts plastiques	CAPF- AUDITORIUM
7 et 12 juin 2010	Déplacement de la classe de flûte du CAPF au service pédiatrie du centre hospitalier de la Polynésie française pour deux concerts donnés aux enfants malades. Audition de fin d'année de la classe de clarinette.	CHPF MAMAO + GRAND AUDITORIUM
16 juin 2010	Concert des lauréats du CAPF (Classique). Les meilleurs élèves du département classique ayant obtenu une première mention jouent et sont félicités sur scène.	TFTN-PETIT THEATRE
19 juin 2010	Soirée de gala du CAPF place To'ata. Le thème choisi est le lien entre les êtres et les éléments naturels. Plus de 700 élèves en scène : la plus grosse production de l'établissement, qui clôt le Heiva des écoles et qui ouvre le Heiva des groupes.	TAHUA TOATA
Début septembre 2010	Reprise des répétitions hebdomadaires des quatre formations majeures du département classique (petit et grand orchestre, petite et grande harmonie)	GRAND AUDITORIUM
8 septembre 2010	Master classes saison 2010/2011 - Première Master Classe de la saison avec le duo Stéphane TRAN (violon) et Frédéric AUDIBERT (violoncelle).. 20 octobre – Master classe avec le trompettiste international Bernard SOUSTROT. 25 novembre – Master classe avec la pianiste internationale Laure FAVRE KAHN.	CAPF- AUDITORIUM
Octobre 2010	Auditions, une semaine sur deux, des différentes classes du département classique.	CAPF- AUDITORIUM
8 novembre 2010	Ouverture du troisième stage d'initiation des touristes étrangers (japonais) au CAPF. 15 participantes, trois mentions très bien. Depuis le premier stage : près de 1 000 nuitées hôtelières <u>enrichissant le secteur.</u>	CAPF-DANSE TRADITIONNELLE
Fin novembre/ Début décembre	Auditions de Noël de la classe de clarinette et de flûte traversière	CAPF- AUDITORIUM

4 décembre 2010	Déplacement de la classe de flûte traversière au nouvel hôpital pour un concert offert aux enfants malades.	HOPITAL TAAONE
13 décembre	Exposition de fin d'année du département d'arts plastiques	CAPF
15 décembre 2010	Journée portes ouvertes des arts traditionnels, avec plus de 500 élèves.	JARDINS DE PAOFAI

3.3 Les partenariats initiés par l'établissement

L'établissement a souhaité s'ouvrir, courant 2010, à son environnement, toujours dans le cadre de la valorisation et de la diffusion des cultures, ses missions essentielles. Ci-joint, pour rappel, quelques exemples de ces partenariats.

3.3.1 avec les services et établissements du secteur culturel :

- Réunions de travail mensuelles avec les chefs de service et d'établissements du secteur de la culture dans le cadre du magazine Hiroa ;
- coordination de l'opération d'hommage Himene à Henri Hiro avec tous les établissements publics, avec Mama IOPA, enseignante en chant traditionnel ;
- Réunions de travail Etat/Pays dans le cadre du projet de centre culturel ;
- Réunions de travail avec le CIO et le collège de Paea dans le cadre de la mise en place de la première CHAM en Polynésie française ;
- Début d'une série d'enregistrements et mise en ligne des rythmes des orchestres traditionnels (collaboration CAPF/ICA/TNTV).

3.3.2 avec les partenaires publics :

- Mi avril 2010 : étude d'un partenariat avec la Calédonie et plus spécialement, les équipes culturelles de la mairie de Nouméa, dans le cadre de la commémoration de l'arrivée des premiers tahitiens sur le Caillou. Présentation du projet par l'équipe de la ville, emmenée par Mme Tiare LE GOFF, conseillère municipale, présidente du comité d'organisation ;
- De février à juin 2010 : partenariat avec une classe (CE2) de l'école Fariimata (travail de rythme sur une période de 10 semaines) et plusieurs classes de l'école To'ata ; location des salles de 'Ori Tahiti en vue d'un projet pédagogique de l'école ;
- Mardi 1^{er} juin : accueil de la direction de l'enseignement primaire pour les examens de sélection des professeurs des écoles ;
- Année des Outremer : organisation de rencontres avec les représentants des délégués nationaux, avec la Maison des cultures du monde (projet Marquises).

3.3.3 avec les médias

Le conservatoire est enfin resté, toute l'année durant, en contact très étroit avec les médias et les rédactions, locales, nationales et internationales. Les rédactions locales ont toujours accordé place et intérêt aux diverses manifestations de l'établissement. Au plan national et international, l'intérêt est

évident (coopération avec les équipes de France Télévision et de RFO Calédonie pour la préparation de l'émission « Neuf semaines et demi. » ; Interviews de Mme Louise KIMITETE sur France Inter et la Tribune, accueil de la chaîne thématique ARTE pour le développement des arts traditionnels). On notera encore les nombreux portraits réalisés sur les professeurs et les élèves des deux départements (Hiroa, quotidiens).

Une réflexion est par ailleurs lancée concernant la numérisation des archives du CAPE, aux bonnes fins de diffusion sur tous les supports envisageables (Réseaux numériques...).

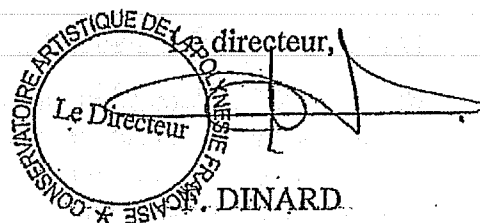
On remarquera enfin l'incroyable attrait que produisent, auprès de la presse nationale et étrangère, les cours d'arts traditionnels délivrés aux jeunes élèves.

3.4 Les grands projets de l'établissement

Il serait bien évidemment souhaitable que les grandes et petites formations du conservatoire artistique de la Polynésie française issues des deux départements, traditionnel et classique, puissent se produire hors de Tahiti. Ces formations sont attendues dans les archipels, où elles ne peuvent se rendre faute de moyens.

Il est également souhaitable de poursuivre les projets de coopération de l'établissement avec des conservatoires de rayonnement similaire (Nice, Perpignan, Nouméa...), et d'avancer dans les relations avec le secteur de l'éducation, concernant notamment le grand projet de classe à horaires aménagés.

Enfin, s'il est envisagé de faire jouer/danser d'avantage, dans les deux départements les élèves dont le niveau est proche de celui de concertiste/soliste, il serait également temps d'ouvrir une réflexion sur la notion de formation professionnelle en matière de culture.



**LISTE DES DISCIPLINES
ET LIMITES D'AGES D'INSCRIPTIONS
AU CONSERVATOIRE ARTISTIQUE DE LA POLYNESIE FRANCAISE**

Disciplines	Age limite d'admission en 1 ^{ère} année	Observations
Arts traditionnels		
Danse traditionnelle	Min. 5 ans	Ouvert aux filles et garçons
Ukulele	Min. 9 ans	Tout public
Guitare traditionnelle	Min. 9 ans	Tout public
Percussions traditionnelles	Min. 9 ans	Tout public
Himene	Min. 7 ans	Tout public
Culture et civilisation polynésiennes	A partir du 3 ^{ème} cycle	
Art oratoire « orero »	Min. 13 ans	
Arts classiques		
Eveil musical	6 ans	Uniquement élèves entrant en CP (primaire)
Clarinette	Min. 8 ans – Max 11 ans	Ouvert aux adultes en fonction des places. Instrument loué aux débutants
Flûte	Min. 8 ans – Max 11 ans	
Guitare	Min. 8 ans – Max 11 ans	
Guitare basse	Min 15 ans	
Orgue	Min. 8 ans – Max 12 ans	
Piano	Min. 8 ans – Max 9 ans	Admissibilité sur concours pour les plus de 9 ans
Percussions	Min. 9 ans	Ouvert aux adultes en fonction des places
Saxophone	Min. 8 ans – Max 12 ans	Ouvert aux adultes en fonction des places. Instrument loué aux débutants
Trompette		
Cor		
Trombone		
Tuba		
Violoncelle		
Alto	Min. 6 ans – Max 9 ans	Admissibilité sur concours pour les plus de 9 ans
Violon		
Formation musicale	Sans limitation d'âge	Ouvert aux adultes
Jazz	Min 18 ans	Niveau de 5 ^{ème} année instrumentale souhaitée
Ensembles	Selon le cycle d'études	
Chant		
chant	Min. 17 ans	
Atelier chanteur	Min. 17 ans	
Chorale d'adulte	A partir de 17 ans	
Chorale d'enfant	Min 8 ans – Max 12 ans	
Arts plastiques		
Eveil	A partir de 5 ans	
Arts plastiques	A partir de 6 ans	Ouvert aux adultes
Histoire de l'Art	A partir du 3 ^{ème} cycle	Ouvert aux adultes

**ASSEMBLÉE
DE LA
POLYNÉSIE FRANÇAISE**

NOR : CAP1101488DL

DÉLIBÉRATION N° 2011-51/APF

DU 13 SEPTEMBRE 2011

portant approbation du compte financier de
l'exercice 2010 du Conservatoire artistique de la
Polynésie française et affectation de son résultat

L'ASSEMBLÉE DE LA POLYNÉSIE FRANÇAISE

Vu la loi organique n° 2004-192 du 27 février 2004 modifiée portant statut d'autonomie de la Polynésie française, ensemble la loi n° 2004-193 du 27 février 2004 modifiée complétant le statut d'autonomie de la Polynésie française ;

Vu la délibération n° 95-205 AT du 23 novembre 1995 modifiée portant adoption de la réglementation budgétaire, comptable et financière de la Polynésie française et de ses établissements publics ;

Vu la délibération n° 89-102 AT du 20 juillet 1989 modifiée portant création d'un établissement public dénommé « Conservatoire artistique de la Polynésie française » ;

Vu l'arrêté n° 794 CM du 13 juillet 1990 modifié relatif à l'organisation, au fonctionnement et à la gestion financière et comptable du Conservatoire artistique de la Polynésie française « Te Fare Upa Rau » ;

Vu l'arrêté n° 1064 CM du 22 juillet 2011 soumettant un projet de délibération à l'assemblée de la Polynésie française ;

Vu la lettre n° 3076/2011/APF/SG du 6 septembre 2011 portant convocation en séance des représentants à l'assemblée de la Polynésie française ;

Vu le rapport n° 100-2011 du 31 août 2011 de la commission de la communication, du patrimoine culturel, de l'artisanat et de la jeunesse et des sports ;

Dans sa séance du 13 septembre 2011 ;

A D O P T E :

Article 1^{er}.- Le montant définitif des recettes du compte financier du Conservatoire artistique de la Polynésie française pour l'exercice 2010 est arrêté à la somme de trois cent soixante quinze millions cent quatre vingt sept mille neuf cent quatre vingt un francs (375 187 981 F CFP) se décomposant comme suit :

– Section I de fonctionnement	358 647 054 F CFP
– Section II d'investissement	16 540 927 F CFP

TOTAL	375 187 981 F CFP

Article 2.- Le montant définitif des dépenses du compte financier du Conservatoire artistique de la Polynésie française pour l'exercice 2010 est arrêté à la somme de trois cent cinquante six millions sept cent trente et un mille six cent trois francs (356 731 603 F CFP) se décomposant comme suit :

– Section I de fonctionnement	342 918 657 F CFP
– Section II d'investissement	13 812 946 F CFP
TOTAL	356 731 603 F CFP

Article 3.- Le compte financier du Conservatoire artistique de la Polynésie française pour l'exercice 2010 annexé à la présente délibération, est définitivement fixé ainsi qu'il suit :

	Section I FONCTIONNEMENT	Section II OPERATIONS EN CAPITAL	TOTAL
RECETTES (en F CFP)	358 647 054	16 540 927	375 187 981
DÉPENSES (en F CFP)	342 918 657	13 812 946	356 731 603
RÉSULTAT	15 728 397	2 727 981	18 456 378

Article 4.- Le résultat d'exploitation de l'exercice 2010, soit un excédent de 15 728 397 F CFP est affecté au compte :

- 110 : Report à nouveau (solde créditeur) 15 728 397 F CFP.

Article 5.- Au 31 décembre de l'exercice 2010, le fonds de roulement du Conservatoire artistique de la Polynésie française est de soixante neuf millions cinquante deux mille cent cinquante francs (69 052 150 F CFP).

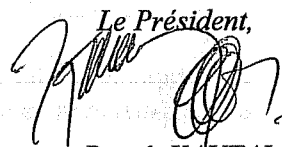
Article 6.- Le Président de la Polynésie française est chargé de l'exécution de la présente délibération qui sera publiée au *Journal officiel* de la Polynésie française.

Le Secrétaire,



Ismaël TUAHU

Le Président,



Benoît KAUTAI

Exemplaire : Ordo.

CONSERVATOIRE ARTISTIQUE DE LA POLYNESIE
FRANCAISE

COMPTE FINANCIER
DE L'EXERCICE 2010

Présenté par

Monsieur Michel RUIZ du 1er janvier 2010 au 31 décembre 2010

Paierie de Polynésie Française

Le 02/05/2011 ETAT : A

Organisme : 103 CONSERVATOIRE ARTISTIQUE DE LA POLYNESIE FRANCAISE

ETAT DE CONSOMMATION ET DE REALISATION

Exercice : 2010

Ucg : B03 Budget Principal

DEPENSES

Compte	Programme	Libellé	Crédits ouverts	Mandats ou OR émis	Mandats ou OR annulés	Crédits disponibles	% Cred. Cons.
102		APPORTS	5 551 218	5 551 218			100,00
		<i>Sous-total</i>	<i>5 551 218</i>	<i>5 551 218</i>		0	<i>100,00</i>
139		SUB. INV. INSCR...	1 999 645	1 999 645			100,00
		<i>Sous-total</i>	<i>1 999 645</i>	<i>1 999 645</i>		0	<i>100,00</i>
205		CONCESSIONS DROITS	99 064	92 290		6 774	93,16
		<i>Sous-total</i>	<i>99 064</i>	<i>92 290</i>		<i>6 774</i>	<i>93,16</i>
211		TERRAINS	1 045 373	443 850		601 523	42,46
		<i>Sous-total</i>	<i>1 045 373</i>	<i>443 850</i>		<i>601 523</i>	<i>42,46</i>
213		CONSTRUCTIONS	4 000 000	2 772 316		1 227 684	69,31
		<i>Sous-total</i>	<i>4 000 000</i>	<i>2 772 316</i>		<i>1 227 684</i>	<i>69,31</i>
215		INST. TECHN. MAT. OU	3 000 000	2 120 527		879 473	70,68
		<i>Sous-total</i>	<i>3 000 000</i>	<i>2 120 527</i>		<i>879 473</i>	<i>70,68</i>
218		AUT. IMMOB. CORPOR	850 000	833 100		16 900	98,01
		<i>Sous-total</i>	<i>850 000</i>	<i>833 100</i>		<i>16 900</i>	<i>98,01</i>
<i>Total Investissement</i>			<i>16 545 300</i>	<i>13 812 946</i>		<i>2 732 354</i>	<i>83,49</i>

Organisme : 103 CONSERVATOIRE ARTISTIQUE DE LA POLYNESIE FRANCAISE

ETAT DE CONSOMMATION ET DE REALISATION

Exercice : 2010

Ucg : B03 Budget Principal

DEPENSES

Compte	Programme	Libellé	Crédits ouverts	Mandats ou OR émis	Mandats ou OR annulés	Crédits disponibles	% Cred. Cons.
606		ACHATS APPRO. NON ST	10 550 000	9 332 969		1 217 031	88,46
		<i>Sous-total</i>	<i>10 550 000</i>	<i>9 332 969</i>		<i>1 217 031</i>	<i>88,46</i>
613		LOCATIONS	562 500	485 727		76 773	86,35
		<i>Sous-total</i>	<i>562 500</i>	<i>485 727</i>		<i>76 773</i>	<i>86,35</i>
615		TRAV. ENTR. ET REPAR	1 837 500	1 691 819		145 681	92,07
		<i>Sous-total</i>	<i>1 837 500</i>	<i>1 691 819</i>		<i>145 681</i>	<i>92,07</i>
616		PRIMES ASSURANCES	600 000	454 609		145 391	75,77
		<i>Sous-total</i>	<i>600 000</i>	<i>454 609</i>		<i>145 391</i>	<i>75,77</i>
618		DIVERS	50 000	28 070		21 930	56,14
		<i>Sous-total</i>	<i>50 000</i>	<i>28 070</i>		<i>21 930</i>	<i>56,14</i>
622		REMUNERATIONS INTERM	600 000	272 300		327 700	45,38
		<i>Sous-total</i>	<i>600 000</i>	<i>272 300</i>		<i>327 700</i>	<i>45,38</i>
623		PUBLICITE INFOR PUBL	1 200 000	1 000 365		199 635	83,36
		<i>Sous-total</i>	<i>1 200 000</i>	<i>1 000 365</i>		<i>199 635</i>	<i>83,36</i>
624		TRANS. BIENS. COLL.	300 000	159 411		140 589	53,14
		<i>Sous-total</i>	<i>300 000</i>	<i>159 411</i>		<i>140 589</i>	<i>53,14</i>
625		DEPLACEMENTS MISS	300 000	195 415		104 585	65,14
		<i>Sous-total</i>	<i>300 000</i>	<i>195 415</i>		<i>104 585</i>	<i>65,14</i>
626		FRAIS POSTAUX ET TEL	1 640 000	1 515 290		124 710	92,40
		<i>Sous-total</i>	<i>1 640 000</i>	<i>1 515 290</i>		<i>124 710</i>	<i>92,40</i>
628		CHARGES EXTERNES DIV	18 970 000	18 281 738		688 262	96,37
		<i>Sous-total</i>	<i>18 970 000</i>	<i>18 281 738</i>		<i>688 262</i>	<i>96,37</i>
637		AUTRES IMPOTS ET TAX	150 000	132 480		17 520	88,32
		<i>Sous-total</i>	<i>150 000</i>	<i>132 480</i>		<i>17 520</i>	<i>88,32</i>
641		REMUNERATION PERSONN	231 595 000	230 563 861	- 1 100	1 032 239	99,55

Paierie de Polynésie Française

ETAT : A

Organisme : 103 CONSERVATOIRE ARTISTIQUE DE LA POLYNESIE FRANCAISE

ETAT DE CONSOMMATION ET DE REALISATION

Exercice : 2010

Ucg : B03 Budget Principal

DEPENSES

Compte	Programme	Libellé	Crédits ouverts	Mandats ou OR émis	Mandats ou OR annulés	Crédits disponibles	% Cred. Cons.
		<i>Sous-total</i>	231 595 000	230 563 861	- 1 100	1 032 239	99,55
643		REMUN PERSON. SUR CR	3 000 000	1 601 950		1 398 050	53,40
		<i>Sous-total</i>	3 000 000	1 601 950		1 398 050	53,40
645		CHARGES SOCIALES CPS	63 929 600	59 472 101		4 457 499	93,03
		<i>Sous-total</i>	63 929 600	59 472 101		4 457 499	93,03
647		AUTRES CHARGES SOCIA	420 400	408 500		11 900	97,17
		<i>Sous-total</i>	420 400	408 500		11 900	97,17
648		AUTRES CHARGES DE PE					
		<i>Sous-total</i>	0			0	00,00
651		REDEVANCES BREVETS	49 700			49 700	
		<i>Sous-total</i>	49 700			49 700	00,00
671		CHARGES EXCEPT.	400 000	269 875		130 125	67,47
		<i>Sous-total</i>	400 000	269 875		130 125	67,47
678		AUTRES CHARGES EXCEP	600 000	512 350		87 650	85,39
		<i>Sous-total</i>	600 000	512 350		87 650	85,39
681		DOTATIONS AUX AMORTI	16 545 300	16 540 927		4 373	99,97
		<i>Sous-total</i>	16 545 300	16 540 927		4 373	99,97
<i>Total Fonctionnement</i>			353 300 000	342 919 757	- 1 100	10 381 343	97,06
TOTAL			369 845 300	356 732 703	- 1 100	13 113 697	96,45

Paierle de Polynésie Française

ETAT : A

Organisme : 103 CONSERVATOIRE ARTISTIQUE DE LA POLYNESIE FRANCAISE

ETAT DE CONSOMMATION ET DE REALISATION

Exercice : 2010

Ucg : B03 Budget Principal

RECETTES

Compte	Programme	Libellé	Prévisions	Mandats ou OR émis	Mandats ou OR annulés	Différence sur prévisions	% Cred. Cons.
280		AMORT. IMMOB. INCORP					
		<i>Sous-total</i>	0			0	00,00
281		AMORT. IMMOB. CORPOR	7 181 564	7 177 191		4 373	99,94
		<i>Sous-total</i>	7 181 564	7 177 191		4 373	99,94
284		AMMORT IMMOB CORPOR	9 363 736	9 363 736			100,00
		<i>Sous-total</i>	9 363 736	9 363 736		0	100,00
<i>Total Investissement</i>			16 545 300	16 540 927		4 373	99,97

Organisme : 103 CONSERVATOIRE ARTISTIQUE DE LA POLYNESIE FRANCAISE

ETAT DE CONSOMMATION ET DE REALISATION

Exercice : 2010

Ucg : B03 Budget Prindpal

RECETTES

Compte	Programme	Libellé	Prévisions	Mandats ou OR émis	Mandats ou OR annulés	Différence sur prévisions	% Cred. Cons.
706		PRESTATIONS SERVICES	60 800 000	65 936 662		- 5 136 662	108,45
		<i>Sous-total</i>	<i>60 800 000</i>	<i>65 936 662</i>		<i>- 5 136 662</i>	<i>108,45</i>
708		PROD. ACTIV. ANNEXES	2 862 668	1 898 500		964 168	66,32
		<i>Sous-total</i>	<i>2 862 668</i>	<i>1 898 500</i>		<i>964 168</i>	<i>66,32</i>
741		SUBV. EXPLOIT. ETAT	10 895 465	10 895 465			100,00
		<i>Sous-total</i>	<i>10 895 465</i>	<i>10 895 465</i>		<i>0</i>	<i>100,00</i>
744		SUBV. EXPLOIT. P.F	267 000 000	267 000 000			100,00
		<i>Sous-total</i>	<i>267 000 000</i>	<i>267 000 000</i>		<i>0</i>	<i>100,00</i>
758		DIVERS AUTRES PRODUI	4 191 004	4 191 004			100,00
		<i>Sous-total</i>	<i>4 191 004</i>	<i>4 191 004</i>		<i>0</i>	<i>100,00</i>
771		PRODUITS EXCEP. OPER		1 174 560		- 1 174 560	
		<i>Sous-total</i>	<i>0</i>	<i>1 174 560</i>		<i>- 1 174 560</i>	<i>00,00</i>
774		PRODUITS EXCEPT. OPE					
		<i>Sous-total</i>	<i>0</i>			<i>0</i>	<i>00,00</i>
776		PRODUITS AMORTIS	5 551 218	5 551 218			100,00
		<i>Sous-total</i>	<i>5 551 218</i>	<i>5 551 218</i>		<i>0</i>	<i>100,00</i>
777		QUOTE-PART SUB INVES	1 999 645	1 999 645			100,00
		<i>Sous-total</i>	<i>1 999 645</i>	<i>1 999 645</i>		<i>0</i>	<i>100,00</i>
778		AUTRES PRODUITS OPER					
		<i>Sous-total</i>	<i>0</i>			<i>0</i>	<i>00,00</i>
<i>Total Fonctionnement</i>			<i>353 300 000</i>	<i>358 647 054</i>		<i>- 5 347 054</i>	<i>*****</i>
<i>TOTAL</i>			<i>369 845 300</i>	<i>375 187 981</i>		<i>- 5 342 681</i>	<i>*****</i>

Organisme : 103 CONSERVATOIRE ARTISTIQUE DE LA POLYNESIE FRANCAISE

SYNTHESE ETAT DE CONSOMMATION ET DE REALISATION

Exercice : 2010

Ucg : B03 Budget Principal

DEPENSES

Compte	Crédits ouverts	Mandats ou OR émis	Mandats ou OR annulés	Crédits disponibles
10	5 551 218	5 551 218		0
13	1 999 645	1 999 645		0
20	99 064	92 290		6 774
21	8 895 373	6 169 793		2 725 580
<i>Total Investissement</i>	<i>16 545 300</i>	<i>13 812 946</i>		<i>2 732 354</i>
60	10 550 000	9 332 969		1 217 031
61	3 050 000	2 660 225		389 775
62	23 010 000	21 424 519		1 585 481
63	150 000	132 480		17 520
64	298 945 000	292 046 412	- 1 100	6 899 688
65	49 700			49 700
67	1 000 000	782 225		217 775
68	16 545 300	16 540 927		4 373
<i>Total Fonctionnement</i>	<i>353 300 000</i>	<i>342 919 757</i>	<i>- 1 100</i>	<i>10 381 343</i>
TOTAL	369 845 300	356 732 703	- 1 100	13 113 697

Paierie de Polynésie Française

ETAT : B

Organisme : 103 CONSERVATOIRE ARTISTIQUE DE LA POLYNESIE FRANCAISE

SYNTHESE ETAT DE CONSOMMATION ET DE REALISATION

Exercice : 2010

Ucg : B03 Budget Principal

RECETTES

Compte	Prévisions	Mandats ou OR émis	Mandats ou OR annulés	Différence sur prévisions
28	16 545 300	16 540 927		4 373
Total Investissement	16 545 300	16 540 927		4 373
70	63 662 668	67 835 162		- 4 172 494
74	277 895 465	277 895 465		0
75	4 191 004	4 191 004		0
77	7 550 863	8 725 423		- 1 174 560
Total Fonctionnement	353 300 000	358 647 054		- 5 347 054
TOTAL	369 845 300	375 187 981		- 5 342 681

RESULTATS BUDGETAIRES DE L'EXERCICE 2010

ETAT C

103 : CONSERVATOIRE ARTISTIQUE DE LA POLYNESIE FRANCAISE

Le : 02-MAI-11 13:28:25

B03 : Budget Principal

	SECTION D'INVESTISSEMENT	SECTION DE FONCTIONNEMENT	TOTAL DES SECTIONS
R e c e t t e s			
Prévisions budgétaires totales	16.545.300	353.300.000	369.845.300
Titres de recettes émis	16.540.927	358.647.054	375.187.981
Réductions de titres			
Recettes nettes	16.540.927	358.647.054	375.187.981
D é p e n s e s			
Autorisations budgétaires totales	16.545.300	353.300.000	369.845.300
Mandats émis	13.812.946	342.919.757	356.732.703
Annulations de mandats		1.100	1.100
Dépenses nettes	13.812.946	342.918.657	356.731.603
<div> <div>RESULTAT DE L'EXERCICE</div> <div>Excédent</div> <div>Déficit</div> </div>	<div>2.727.981</div>	<div>15.728.397</div>	<div>18.456.378</div>

TABLEAU GENERAL DE L'EXERCICE 2010

ETAT D

103 CONSERVATOIRE ARTISTIQUE DE LA POLYNESIE FRANCAISE

B24 : UCG principal

1 - EXECUTION DU BUDGET DE L'EXERCICE						
Opérations de fonctionnement				Opérations d'investissement		
PRODUITS(classe 7)		358 647 054		Recettes d'investissement		16 540 927
CHARGES(classe 6)		342 918 657		Dépenses d'investissement		13 812 946
Résultat de l'exercice à reporter	Excédent	15 728 397		Solde des opérations d'investissement	Excédent	2 727 981
				Accroissement du fonds de roulement		18 456 378
2 - SITUATION GENERALE						
		Réserves	Situation initiale	Résultats de l'exercice	Op. de régularisation	Situation finale
Résultats de fonctionnement reportés	Excédentaires		89 660 590	15 728 397		105 388 987
	Déficitaires					
Différence entre investissements et financements	Excédentaires			2 727 981		
	Déficitaires		-39 064 818			-36 336 837
Situation globale			50 595 772	18 456 378		69 052 150

Augmentation du Fonds de Roulement : 18 456 378

Exercice 2010

BALANCE AU 31/12/10

Ucg B03

Page 001 / 010

COMPTE	BALANCE D'ENTREE		OPERATIONS DE L'ANNEE						SOLDE	
			Opérations budgétaires		Opérations non budgétaires		Total de l'année			
	Débit	Crédit	Débit	Crédit	Débit	Crédit	Débit	Crédit	Débit	Crédit
1027		308.133.292	5.551.218				5.551.218	308.133.292		302.582.074
TOTAL 102		308.133.292	5.551.218				5.551.218	308.133.292		302.582.074
1068		42.873.436			3.808.618		3.808.618	42.873.436		39.064.818
TOTAL 106		42.873.436			3.808.618		3.808.618	42.873.436		39.064.818
TOTAL 10		351.006.728	5.551.218		3.808.618		9.359.836	351.006.728		341.646.892
110		58.707.667			11.920.513	3.808.618	11.920.513	62.516.285		50.595.772
TOTAL 110		58.707.667			11.920.513	3.808.618	11.920.513	62.516.285		50.595.772
TOTAL 11		58.707.667			11.920.513	3.808.618	11.920.513	62.516.285		50.595.772
129	11.920.513					11.920.513	11.920.513	11.920.513		
TOTAL 129	11.920.513					11.920.513	11.920.513	11.920.513		
TOTAL 12	11.920.513					11.920.513	11.920.513	11.920.513		
1382		19.996.466						19.996.466		19.996.466
TOTAL 138		19.996.466						19.996.466		19.996.466
1398	1.999.645		1.999.645				3.999.290		3.999.290	
TOTAL 139	1.999.645		1.999.645				3.999.290		3.999.290	
TOTAL 13	1.999.645	19.996.466	1.999.645				3.999.290	19.996.466	3.999.290	19.996.466
TOTAL 1	11.920.513	429.710.861	7.550.863		15.729.131	15.729.131	37.200.152	445.439.992	3.999.290	412.239.130
2053	80.500		92.290				172.790		172.790	
20531										
TOTAL 205	80.500		92.290				172.790		172.790	
TOTAL 20	80.500		92.290				172.790		172.790	
21126	156.400.000						156.400.000		156.400.000	
21127			443.850				443.850		443.850	
TOTAL 211	156.400.000		443.850				156.843.850		156.843.850	
21227	4.769.461						4.769.461		4.769.461	
TOTAL 212	4.769.461						4.769.461		4.769.461	

Exercice 2010

BALANCE AU 31/12/10

Ucg B03

Page 002 / 010

COMPTE	BALANCE D'ENTREE		OPERATIONS DE L'ANNEE						SOLDE	
			Opérations budgétaires		Opérations non budgétaires		Total de l'année			
	Débit	Crédit	Débit	Crédit	Débit	Crédit	Débit	Crédit	Débit	Crédit
21316	186.363.281						186.363.281		186.363.281	
21317	20.531.152						20.531.152		20.531.152	
21351	1.285.816				1.285.816		1.285.816	1.285.816		
21356	36.256.877		1.380.500				37.637.377		37.637.377	
21357	16.801.589		1.391.816		1.285.816		19.479.221		19.479.221	
TOTAL 213	261.238.715		2.772.316		1.285.816	1.285.816	265.296.847	1.285.816	264.011.031	
215	105.900					105.900	105.900	105.900		
21536	264.281						264.281		264.281	
21537	5.434.708		759.683		105.900		6.300.291		6.300.291	
21546	7.458.786						7.458.786		7.458.786	
21547	47.585.394		1.360.844				48.946.238		48.946.238	
21556	163.565						163.565		163.565	
21557	637.474						637.474		637.474	
TOTAL 215	61.650.108		2.120.527		105.900	105.900	63.876.535	105.900	63.770.635	
21818	328.500						328.500		328.500	
21827	5.290.000						5.290.000		5.290.000	
2183	190.320						190.320		190.320	
218316	38.500						38.500		38.500	
218317	3.546.581						3.546.581		3.546.581	
218327	5.497.555		399.700				5.897.255		5.897.255	
2184										
21847	10.075.721		433.400				10.509.121		10.509.121	
21887	739.000						739.000		739.000	
TOTAL 218	25.706.177		833.100				26.539.277		26.539.277	
TOTAL 21	509.764.461		6.169.793		1.391.716	1.391.716	517.325.970	1.391.716	515.934.254	

Exercice 2010

BALANCE AU 31/12/10

Ucg B03

Page 003 / 010

COMPTE	BALANCE D'ENTREE		OPERATIONS DE L'ANNEE						SOLDE	
			Opérations budgétaires		Opérations non budgétaires		Total de l'année			
	Débit	Crédit	Débit	Crédit	Débit	Crédit	Débit	Crédit	Débit	Crédit
28053		80.500					80.500			80.500
TOTAL 280		80.500					80.500			80.500
281227		515.446		476.947			992.393			992.393
281317		17.418.760		2.053.114			19.471.874			19.471.874
281357		12.139.363		1.225.100			13.364.463			13.364.463
281537		2.858.714		494.597			3.353.311			3.353.311
281547		43.300.129		1.143.653			44.443.782			44.443.782
281557		616.434		10.520			626.954			626.954
281818		194.450		19.150			213.600			213.600
281827		4.892.000		398.000			5.290.000			5.290.000
28183		76.128		38.064			114.192			114.192
2818317		2.766.287		367.838			3.134.125			3.134.125
2818327		4.846.457		308.101			5.154.558			5.154.558
281847		7.545.102		615.099			8.160.201			8.160.201
281887		550.000		27.008			577.008			577.008
TOTAL 281		97.719.270		7.177.191			104.896.461			104.896.461
284316		33.507.713		5.591.299			39.099.012			39.099.012
284356		6.091.297		3.625.686			9.716.983			9.716.983
284536		45.826		32.894			78.720			78.720
284546		7.003.359		113.857			7.117.216			7.117.216
284556		163.565					163.565			163.565
2848316		38.500					38.500			38.500
TOTAL 284		46.850.260		9.363.736			56.213.996			56.213.996
TOTAL 28		144.650.030		16.540.927			161.190.957			161.190.957
TOTAL 2	509.844.961	144.650.030	6.262.083	16.540.927	189.716	11.391.716	517.498.760	122.582.673	516.107.044	161.190.957

Exercice 2010

Ucg B03

BALANCE AU 31/12/10

Page 004 / 010

COMPTE	BALANCE D'ENTREE		OPERATIONS DE L'ANNEE						SOLDE	
			Opérations budgétaires		Opérations non budgétaires		Total de l'année			
	Débit	Crédit	Débit	Crédit	Débit	Crédit	Débit	Crédit	Débit	Crédit
4011		4.490.148			4.490.148		4.490.148	4.490.148		
4012					28.567.315	31.782.834	28.567.315	31.782.834		3.215.519
4017					1.100	1.100	1.100	1.100		
4041		510.235			510.235		510.235	510.235		
4042					4.598.333	6.262.083	4.598.333	6.262.083		1.663.750
TOTAL 40		5.000.383			38.167.131	38.046.017	38.167.131	43.046.400		4.879.269
411100	71.074						71.074		71.074	
411101	510.066						510.066		510.066	
411102	160.968						160.968		160.968	
411103	313.438						313.438		313.438	
411104	455.750						455.750		455.750	
411105	989.481						989.481		989.481	
411106	1.157.937				2.220	114.750	1.160.157	114.750	1.045.407	
411107	1.340.593					4.250	1.340.593	4.250	1.336.343	
411108	1.032.759					198.825	1.032.759	198.825	833.934	
411109	8.163.183				7.200	7.410.483	8.170.383	7.410.483	759.900	
411199	106.000						106.000		106.000	
4112					8.723.500	6.526.095	8.723.500	6.526.095	2.197.405	
TOTAL 41	14.301.249				8.732.920	14.254.403	23.034.169	14.254.403	8.779.766	
421		1.181.604			211.205.227	210.408.012	211.205.227	211.589.616		384.389
427					305.425	387.078	305.425	387.078		81.653
4292					85.000	85.000	85.000	85.000		
TOTAL 42		1.181.604			211.595.652	210.880.090	211.595.652	212.061.694		466.042

Exercice 2010

Ucg.003

BALANCE AU 31/12/10

Page 005 / 010

COMPTE	BALANCE D'ENTREE		OPERATIONS DE L'ANNEE						SOLDE	
			Opérations budgétaires		Opérations non budgétaires		Total de l'année			
	Débit	Crédit	Débit	Crédit	Débit	Crédit	Débit	Crédit	Débit	Crédit
431		508.804			81.823.773	81.634.350	81.823.773	82.143.154		319.381
TOTAL 43		508.804			81.823.773	81.634.350	81.823.773	82.143.154		319.381
4417	20.777.916				277.895.465	298.673.381	298.673.381	298.673.381		
TOTAL 44	20.777.916				277.895.465	298.673.381	298.673.381	298.673.381		
4632					5.049.039	5.031.539	5.049.039	5.031.539	17.500	
4661		256.492			2.184.674	2.044.462	2.184.674	2.300.954		116.280
4663					169.400	169.400	169.400	169.400		
4664					38.000	38.000	38.000	38.000		
4668		49.208			449.241	400.033	449.241	449.241		
TOTAL 46		305.700			7.890.354	7.683.434	7.890.354	7.989.134	17.500	116.280
4713		20.961.416			278.365.001	257.922.313	278.365.001	278.883.729		518.728
47151					58.340.337	58.340.337	58.340.337	58.340.337		
47152					1.088.950	1.088.950	1.088.950	1.088.950		
4718		90.000			9.743.837	9.653.837	9.743.837	9.743.837		
4725					425.882	395.672	425.882	395.672	30.210	
4781		12.650			19.850	9.420	19.850	22.070		2.220
TOTAL 47		21.064.066			347.983.857	327.410.529	347.983.857	348.474.595	30.210	520.948
TOTAL 48	35.079.165	28.060.557			974.089.152	978.982.204	1.009.168.317	1.006.642.761	8.827.476	6.304.920

Exercice 2010

Uc9 B03

BALANCE AU 31/12/10

Page 006 / 010

COMPTÉ	BALANCE D'ENTREE		OPERATIONS DE L'ANNEE						SOLDE	
			Opérations budgétaires		Opérations non budgétaires		Total de l'année			
	Débit	Crédit	Débit	Crédit	Débit	Crédit	Débit	Crédit	Débit	Crédit
5117	113.500				1.139.188	1.193.219	1.252.688	1.193.219	59.469	
515	43.363.664				358.064.242	335.030.571	401.427.906	335.030.571	66.397.335	
543	100.000				400.033	500.033	500.033	500.033		
5431					107.301	37.511	107.301	37.511	69.790	
545										
5451					58.340.337	58.340.337	58.340.337	58.340.337		
5452					1.132.950	1.132.950	1.132.950	1.132.950		
581					24.176.790	24.176.790	24.176.790	24.176.790		
TOTAL 5	43.577.164				449.360.841	420.411.411	466.938.005	420.411.411	66.526.594	
606			45.713				45.713			
6061			449.760				449.760			
60611			4.245.793				4.245.793			
60612			257.320				257.320			
60617			216.450				216.450			
6063			2.992.879				2.992.879			
6064			68.687				68.687			
60641			1.036.396				1.036.396			
6065			13.526				13.526			
6068			6.445				6.445			
TOTAL 60			9.332.969				9.332.969			

Exercice 2010

Ucg B03

BALANCE AU 31/12/10

Page 007 / 010

COMPTE	BALANCE D'ENTREE		OPERATIONS DE L'ANNEE						SOLDE	
			Opérations budgétaires		Opérations non budgétaires		Total de l'année			
	Débit	Crédit	Débit	Crédit	Débit	Crédit	Débit	Crédit	Débit	Crédit
613			44.000				44.000			
6135			441.727				441.727			
6152			464.256				464.256			
61552			872.045				872.045			
61553			37.880				37.880			
61555			156.850				156.850			
61557			160.788				160.788			
616			454.609				454.609			
618			28.070				28.070			
TOTAL 61			2.660.225				2.660.225			
622			14.280				14.280			
6224			20.520				20.520			
6227			237.500				237.500			
623			1.000.365				1.000.365			
6241			15.790				15.790			
6243			25.540				25.540			
6248			118.081				118.081			
625										
6257			195.415				195.415			
626			1.515.290				1.515.290			

Exercice 2010

BALANCE AU 31/12/10

Ucg B03

Page 008 / 010

COMPTE	BALANCE D'ENTREE		OPERATIONS DE L'ANNEE						SOLDE	
			Opérations budgétaires		Opérations non budgétaires		Total de l'année			
	Débit	Crédit	Débit	Crédit	Débit	Crédit	Débit	Crédit	Débit	Crédit
628			137.100				137.100			
6281			47.733				47.733			
6283			265.500				265.500			
6286			1.863.400				1.863.400			
6288			15.968.005				15.968.005			
TOTAL 62			21.424.519				21.424.519			
637			132.480				132.480			
TOTAL 63			132.480				132.480			
641			458.432				458.432			
641111			55.686.377	1.100			55.686.377	1.100		
641112			121.087.745				121.087.745			
641114			53.070.661				53.070.661			
6414			260.646				260.646			
643			314.528				314.528			
643112			1.287.422				1.287.422			
645			59.472.101				59.472.101			
647			408.500				408.500			
TOTAL 64			292.046.412	1.100			292.046.412	1.100		
6718			269.875				269.875			
678			16.000				16.000			
6781			496.350				496.350			

Exercice 2010

BALANCE AU 31/12/10

Ucg B03

Page 009 / 010

COMPTE	BALANCE D'ENTREE		OPERATIONS DE L'ANNEE						SOLDE	
			Opérations budgétaires		Opérations non budgétaires		Total de l'année			
	Débit	Crédit	Débit	Crédit	Débit	Crédit	Débit	Crédit	Débit	Crédit
TOTAL 67			782.225				782.225			
681			16.540.927				16.540.927			
TOTAL 68			16.540.927				16.540.927			
TOTAL 69			342.919.757	1.000			342.919.757	1.000		
7061				62.079.137				62.079.137		
7062				2.185.525				2.185.525		
7063				1.672.000				1.672.000		
70831				980.000				980.000		
70832				883.000				883.000		
7088				2.000				2.000		
70881				33.500				33.500		
TOTAL 70				67.835.162				67.835.162		
741				10.895.465				10.895.465		
744				267.000.000				267.000.000		
TOTAL 74				277.895.465				277.895.465		
7583				4.191.004				4.191.004		
TOTAL 75				4.191.004				4.191.004		

Exercice 2010

Ucg B03

BALANCE AU 31/12/10

Page 010 / 010

COMPTE	BALANCE D'ENTREE		OPERATIONS DE L'ANNEE						SOLDE	
			Opérations budgétaires		Opérations non budgétaires		Total de l'année			
	Débit	Crédit	Débit	Crédit	Débit	Crédit	Débit	Crédit	Débit	Crédit
7718				1.174.560				1.174.560		
776				5.551.218				5.551.218		
777				1.999.645				1.999.645		
TOTAL 77				8.725.423				8.725.423		
TOTAL 77				8.725.423				8.725.423		
Résultat										15.728.397
Résultat ONB										
TOTAL	602.421.448	602.421.448	356.732.703	375.189.081	1.434.570.840	1.416.114.462	2.393.724.991	2.398.724.991	595.460.404	595.460.404

CADRE 6 - BILAN

02-MAI-11 13:44:50

ETAT F

Organisme : 103 CONSERVATOIRE ARTISTIQUE DE LA POLYNESIE FRANCAISE

Ucg : B03

ACTIF	Exercice 2010			Exercice 2009
	BRUT	AMORTISSEMENTS PROVISIONS	NET	
ACTIF IMMOBILISE				
<u>Immobilisations incorporelles</u>				
201 Frais d'établissement				
203 Frais de recherche et de développement				
205 Concessions et droits similaires	172.790	80.500	92.290	
206 Droit au bail				
208 Autres immobilisations incorporelles				
237 Avances et acomptes				
<u>Immobilisations corporelles</u>				
211 Terrains	156.843.850		156.843.850	156.400.000
212 Aménagements de terrains	4.769.461	992.393	3.777.068	4.254.015
213 Constructions	264.011.031	81.652.332	182.358.699	192.081.582
214 Constructions sur sol d'autrui				
215 Installations techniques, matériels, outillage	63.770.635	55.783.548	7.987.087	7.662.081
216 Collections				
218 Autres immobilisations	26.539.277	22.682.184	3.857.093	4.797.253
231 Immobilisations corporelles en cours				
238 Avances et acomptes				
<u>Immobilisations financières</u>				
261 Participations et créances rattachées à la participation				
271 Titres immobilisés (droits de propriété)				
272 Titres immobilisés (droits de créance)				
274 Prêts				

ACTIF	Exercice 2010			Exercice 2009
	BRUT	AMORTISSEMENTS PROVISIONS	NET	
<u>Immobilisations financières</u>				
275 Dépôts et cautionnements versés				
277 Autres créances immobilisées				
TOTAL 1	516.107.044	161.190.957	354.916.087	365.194.931
ACTIF CIRCULANT				
<u>Stocks en cours</u>				
371 Marchandises (à revendre en l'état)				
<u>Créances d'exploitation : Clients</u>				
411 Clients divers	8.779.766		8.779.766	14.301.249
<u>Créances d'exploitation : autres</u>				
429 Déicits et débets des régisseurs				
438 Produits à recevoir CPS				
4411 Subventions d'investissement				
4417 Subventions d'exploitation				20.777.916
445 TVA				
462 Créances sur cession d'immobilisations				
463 Autres comptes débiteurs	17.500		17.500	
4581 Maîtrise d'ouvrage				
4684 Produits à recevoir sur RA				
4687 Produits à recevoir				

CADRE 6 - BILAN

02-MAI-11 13:44:50

ETAT F

Organisme : 103 CONSERVATOIRE ARTISTIQUE DE LA POLYNESIE FRANCAISE

Ucg : B03

ACTIF	Exercice 2010			Exercice 2009
	BRUT	AMORTISSEMENTS PROVISIONS	NET	
<u>Créances diverses</u>				
50 Valeurs mobilières de placement				
5117 Chèques impayés	59.469		59.469	113.500
515 Compte au Trésor	66.397.335		66.397.335	43.363.664
543 Régie d'avance	69.790		69.790	100.000
545 Régie de recettes				
531 Caisse				
TOTAL 2	75.323.860		75.323.860	78.666.329
COMPTES DE REGULARISATION				
<u>Comptes de régularisation</u>				
481 Charges à répartir				
472 Dépenses à régulariser	30.210		30.210	
486 Charges constatées d'avance				
TOTAL 3	30.210		30.210	
TOTAL GENERAL	551.461.114	16.190.957	430.270.157	443.051.260

PASSIF	Exercice 2010	Exercice 2009
	NET	NET
CAPITAUX PROPRES		
102 Affectations	302.582.074	308.133.292
103 Biens remis en pleine propriété des établissements		
106 Réserves	39.064.818	42.873.436
110 Report à nouveau (solde créditeur)	50.595.772	58.707.667
119 Report à nouveau (perte)		
120 Résultat de l'exercice (bénéfices)	15.728.397	
129 Résultat de l'exercice (pertes)		- 11.920.513
13 Subventions d'investissement	15.997.176	17.996.821
TOTAL 1	423.968.237	415.790.703
PROVISIONS		
15 Provisions pour risques et charges		
TOTAL 2		
DETTES		
<u>Dettes Financières</u>		
16 sauf 165 Emprunts auprès des établissements		
165 Dépôts et cautionnements reçus		
519 Concours bancaires courants		
<u>Dettes d'exploitation: Fournisseurs</u>		
401 Fournisseurs	3.215.519	4.490.148

103 CONSERVATOIRE ARTISTIQUE DE LA POLYNESIE FRANCAISE

Ucg : B03

PASSIF	Exercice 2010	Exercice 2009
	NET	NET
<u>Dettes d'exploitation: Fournisseurs</u>		
408 Fournisseurs-Factures non parvenues		
<u>Dettes d'exploitation: Fiscales et sociales</u>		
421 Personnel	384.389	1.181.604
427 Oppositions	81.653	
431 CPS	319.381	508.804
438 Autres charges sociales		
428 Personnel - Charges à payer		
445 TVA		
<u>Dettes d'exploitation: Dettes diverses</u>		
404 Fournisseurs d'immobilisation	1.663.750	510.235
407 Oppositions		
4191 Avances et acomptes reçus		
4582 Maîtrise d'ouvrage		
466 Créiteurs divers	116.280	305.700
467 Autres comptes créditeurs		
4682 Charges à payer sur RA		
473 Recettes à transférer		
TOTAL 3	5.780.972	6.996.491
COMPTES DE REGULARISATION		
4386 Autres charges à payer		

103 CONSERVATOIRE ARTISTIQUE DE LA POLYNESIE FRANCAISE

Ucg : B03

PASSIF	Exercice 2010	Exercice 2009
	NET	NET
471 Recettes à classer	518.728	21.051.416
487 Produits constatés d'avance		
4781 Frais de poursuites	2.220	12.650
448 Territoire Charges à payer		
477 Gain au change		
TOTAL 4	520.948	21.064.066
TOTAL GENERAL	430.270.157	4.138.511.260

Total Classe 1	423.968.237
Fonds de roulement consolidé des provisions pour créances douteuses	69.052.150

CHARGES (hors taxes)	Exercice 2010	Exercice 2009
CHARGES D'EXPLOITATION		
<u>Coût d'achat des marchandises vendues dans l'exercice</u>		
607,608 Achats de marchandises		
6037 Variation des stocks de marchandises		
609 Rabais,remises, ristournes obtenus sur achat		
CONSOMMATION DE L'EXERCICE EN PROVENANCE DES TIERS		
<u>Achats stockés d'approvisionnements</u>	11.993.194	10.847.254
601 Achats de matières premières		
602 Autres approvisionnements		
603 sauf 6037 Variation des stocks d'approvisionnement		
61 Achats de sous-traitance	2.660.225	2.232.700
604,605,606 Achats non stockés de matière et fournitures	9.332.969	8.614.554
<u>Services extérieurs</u>	21.424.519	23.043.126
621 Personnel intérimaire		
62 sauf 621 Autres	21.424.519	23.043.126
IMPÔTS, TAXES ET VERSEMENTS ASSIMILÉS		
<u>Impôts</u>	132.480	132.480
63 Impôts	132.480	132.480
<u>Charges de personnel</u>	292.045.312	290.546.132
641 Rémunération du personnel permanent	230.562.761	223.132.666
643 Rémunération du personnel sur crédits	1.601.950	5.257.038
644 Rémunération du personnel recruté sur convention		

CHARGES (hors taxes)	Exercice 2010	Exercice 2009
<u>Charges de personnel</u>		
645 Charges sociales	59.472.101	62.000.761
646,647,648 Autres	408.500	155.667
<u>Autres charges</u>		
65 Autres charges de gestion courante		
<u>Charges financières</u>		
686 Dotations aux amortissements et aux provisions		
661 Charges d'intérêts		
665 Escomptes accordés		
666 Pertes au change		
667 Charge nette sur cession de valeurs mobilières de placement		
668 Autres charges financières		
<u>Charges exceptionnelles</u>	782.225	219.850
671 Charges exceptionnelles sur opérations de l'exercice	269.875	219.850
672 Charges exceptionnelles sur exercices antérieurs		
675 Valeur comptable des éléments d'actif cédés		
678 Autres charges exceptionnelles sur opérations en capital	512.350	
<u>Dotations aux amortissements et aux provisions</u>	16.540.927	17.009.332

CHARGES (hors taxes)	Exercice 2010	Exercice 2009
<u>Dotations aux amortissements et aux provisions</u>		
681 Sur immobilisations : dotations aux amortissements et aux provisions (e	16.540.927	17.009.332
687 Dotations aux amortissements et aux provisions (charges exceptionnell		
<u>Impôts sur les bénéfices</u>		
69 Impôts sur les bénéfices		
Sous - total	342.918.657	341.798.174
Salde créditeur : Bénéfice	15.728.397	
TOTAL GENERAL	358.647.054	341.798.174

COMPTE DE RESULTAT

02-MAI-11 13:45:43

ETAT I

103 CONSERVATOIRE ARTISTIQUE DE LA POLYNESIE FRANCAISE

Ucg : B03

PRODUITS (hors taxes)	Exercice 2010	Exercice 2009
PRODUITS D'EXPLOITATION		
707 Ventes de marchandises vendues dans l'exercice		
<u>Production vendue</u>	67.835.162	59.370.800
701 702 703 Ventes		
704 Travaux		
705 706 708 Prestations de services et études, activités annexes	67.835.162	59.370.800
709 Rabais, remises et ristournes accordées par l'établissement		
Montant net du chiffre d'affaires	67.835.162	59.370.800
<u>Production stockée</u>		
7133 En cours de production de biens		
7134 En cours de production de services		
7135 Produits		
<u>Production immobilisée</u>		
72 Production immobilisée		
<u>Subvention d'exploitation</u>	277.895.465	260.122.590
74 Subvention d'exploitation	277.895.465	260.122.590
<u>Reprises sur amortissements et provisions</u>		
78 Reprises sur amortissements et provisions		
<u>Transferts de charges</u>		
79 Transferts de charges		
<u>Autres produits</u>	4.191.004	2.743.408

PRODUITS (hors taxes)	Exercice 2010	Exercice 2009
<u>Autres produits</u>		
75 Autres produits	4.191.004	2.743.408
<u>PRODUITS FINANCIERS</u>		
<u>Produits financiers</u>		
761 De participation		
762 D'autres immobilisations financières		
763 D'autres créances		
764 Revenus de valeurs mobilières de placement		
765 Escomptes obtenus		
766 Gains de change		
767 Produits nets sur cessions de valeurs mobilières de placement		
768 Autres produits financiers		
<u>PRODUITS EXCEPTIONNELS</u>		
<u>Produits exceptionnels</u>	8.725.423	7.640.863
771 Produits exceptionnels sur opérations de gestion	1.174.560	
775 Produits de cessions d'éléments d'actifs		
776 Produits issus de la neutralisation des amortissements	5.551.218	5.641.218
777 Quote-part des subventions d'investissement virée au résultat	1.999.645	1.999.645
778 Autres produits exceptionnels		
774 Produits exceptionnels ope. antérieures		
Sous - total	358.647.054	329.877.661
		11.920.513
<u>TOTAL GENERAL</u>	358.647.054	341.798.174

VALEURS INACTIVES

103 CONSERVATOIRE ARTISTIQUE DE LA POLYNESIE FRANCAISE

EXERCICE 2010

DESIGNATION DES COMPTES		DEBIT			CREDIT			SOLDE	
COMPTE	INTITULE	Balance d'entrée	Année en cours	TOTAL	Balance d'entrée	Année en cours	TOTAL	Débiteur	Créditeur

NEANT

BALANCE DEFINITIVE DE L'EXERCICE 2010

103 CONSERVATOIRE ARTISTIQUE DE LA POLYNESIE FRANCAISE

COMPTES	DEBIT	CREDIT
1027		302 582 074
1068		39 064 818
110		50 595 772
120		15 728 397
1382		19 996 466
1398	3 999 290	
2053	172 790	
21126	156 400 000	
21127	443 850	
21227	4 769 461	
21316	186 363 281	
21317	20 531 152	
21356	37 637 377	
21357	19 479 221	
21536	264 281	
21537	6 300 291	
21546	7 458 786	
21547	48 946 238	
21556	163 565	
21557	637 474	
21818	328 500	
21827	5 290 000	
2183	190 320	
218316	38 500	
218317	3 546 581	
218327	5 897 255	
21847	10 509 121	
21887	739 000	
28053		80 500
281227		992 393
281317		19 471 874
281357		13 364 463
281537		3 353 311
281547		44 443 782
281557		626 954

BALANCE DEFINITIVE DE L'EXERCICE 2010

103 CONSERVATOIRE ARTISTIQUE DE LA POLYNESIE FRANCAISE

COMPTES	DEBIT	CREDIT
281818		213 600
281827		5 290 000
28183		114 192
2818317		3 134 125
2818327		5 154 558
281847		8 160 201
281887		577 008
284316		39 099 012
284356		9 716 983
284536		78 720
284546		7 117 216
284556		163 565
2848316		38 500
4017		3 215 519
4042		1 663 750
411100	71 074	
411101	510 066	
411102	160 968	
411103	313 438	
411104	455 750	
411105	989 481	
411106	1 045 407	
411107	1 336 343	
411108	833 934	
411109	759 900	
411199	106 000	
4112	2 197 405	
421		384 389
427		81 653
431		319 381
4632	17 500	
4661		116 280
4713		518 728
4725	30 210	
4781		2 220

PAIERIE DE LA POLYNESIE FRANCAISE

ETAT K

BALANCE DEFINITIVE DE L'EXERCICE 2010

103 CONSERVATOIRE ARTISTIQUE DE LA POLYNESIE FRANCAISE

COMPTES	DEBIT	CREDIT
5117	59 469	
515	66 397 335	
543	62 489	
5431	7 301	
TOTAUX	595 460 404	595 460 404

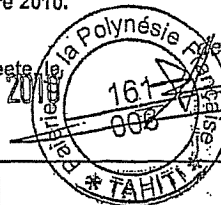
L'Agent comptable soussigné, affirme véritable, sous les peines de droit, le présent compte financier. Il affirme, en outre, et sous les mêmes peines, que les opérations portées dans ce compte sont, sans exception, toutes celles qui ont été faites pour le service de l'Etablissement et qu'il n'en existe aucune autre à sa connaissance.

Le présent compte financier est présenté par M. Michel RUIZ en son nom pour la période dite complémentaire du 31 décembre 2010, et pour le compte de M. Pascal PEREA pour la période du 1er janvier 2010 au 31 décembre 2010.

Le Payeur

de la Polynésie française

31 DEC. 2010



Michel RUIZ

Vu et mis en état d'examen:
sur chiffres / sur pièces
par le Trésorier-payeur général
de la Polynésie française
le 18.05.2011
avec/sans observation(s)
(n° /sept/obs du / /)

Pour le TRÉSORIER-PAYEUR GÉNÉRAL,
Le Pouvoir de Pouvoir,

Dominique CEUF

L'Ordonnateur soussigné certifie l'exactitude du montant des titres de dépenses et du montant des titres de recette
Inscrits au présent compte financier.

A Papeete, le

28 Juin 2011

Le Directeur



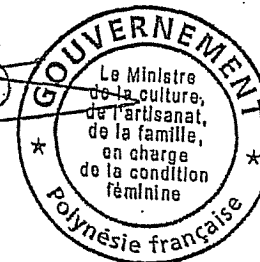
Adopté par le conseil d'Administration dans sa séance du

A Papeete, le

28 Juin 2011

Le président du conseil d'Administration,

Chantal TAHATA



CONSERVATOIRE ARTISTIQUE DE LA POLYNESIE FRANCAISE

ATTESTATION DE CONFORMITE

L'ordonnateur soussigné certifie que les montants des opérations budgétaires mentionnés sur la balance générale au 31/12/2010 correspondent à la totalité des opérations budgétaires mandatées et mises en recouvrement par l'établissement au titre de l'exercice 2010

Cette attestation remplace la validation générale portée sur les derniers bordereaux de mandats et de titres.
Celle-ci n'est plus possible du fait de la non intégration dans Poly-GF du montant des rejets effectués par le comptable dans le cumul des émissions des mandats et des ordres de recette.

A Papeete,
Le

28 JUIN 2011

L'ordonnateur

Le Directeur


Fabien DINARD

DIRECTION GÉNÉRALE DES FINANCES PUBLIQUES

PAIERIE DE LA POLYNÉSIE FRANÇAISE

Rue Tepano Jaussen, Immeuble Papineau

BP 4497

98713 PAPEETE - TAHITI

Téléphone : (689) 50.73.73

Mél : t161@dgfp.fianances.gouv.fr

21/1224/05/11
249CAPF/AB

Papeete, le 23 Mai 2011

Le Payeur de la Polynésie française

à

Monsieur le Directeur
du CAPF

POUR NOUS JOINDRE :

Horaires d'ouverture du lundi au vendredi :

de 7 h 30 à 12 h 00 - de 13 h 00 à 15 h 00

Réception : (Avec ou Sans) RDV

Affaire suivie par : Philippe WITTMANN

Téléphone : (689) 54 96 89

Télécopie : (689) 42 55 99

Réf : 39/2011 ETUDE


Objet : Compte financier 2010

Je vous prie de trouver ci-joint le compte financier 2010 pour adoption avant le 30 juin 2011 au plus prochain conseil d'administration.

Le résultat de la section de fonctionnement, soit un excédent de 15 728 397 xpf, devra être affecté par délibération au compte 110 Report à nouveau.

Afin de réajuster le besoin de financement de la section d'investissement (voir Etat D), un transfert de 2 727 981 xpf devra être opéré du compte 1068, par délibération, pour être affecté au crédit du compte 110 Report à nouveau.

Je reste à votre disposition pour tout renseignement complémentaire.


Michel RUIZ

ASSEMBLÉE
DE LA
POLYNÉSIE FRANÇAISE

NOR : CAP-1 001777 DL

DÉLIBÉRATION N° 2010-40/APF

DU 25 AOUT 2010

portant approbation du compte financier de
l'exercice 2009 du Conservatoire artistique de la
Polynésie française et affectation de son résultat

LA COMMISSION PERMANENTE

Vu la loi organique n° 2004-192 du 27 février 2004 modifiée portant statut d'autonomie de la Polynésie française, ensemble la loi n° 2004-193 du 27 février 2004 modifiée complétant le statut d'autonomie de la Polynésie française ;

Vu la délibération n° 95-205/AT du 23 novembre 1995 modifiée portant adoption de la réglementation budgétaire, comptable et financière de la Polynésie française et de ses établissements publics ;

Vu la délibération n° 89-102/AT du 20 juillet 1989 modifiée portant création d'un établissement public dénommé « Conservatoire artistique de la Polynésie française » ;

Vu l'arrêté n° 794 CM du 13 juillet 1990 modifié relatif à l'organisation, au fonctionnement et à la gestion financière et comptable du Conservatoire artistique de la Polynésie française « Te Fare Upa Rau » ;

Vu l'arrêté n° 1158 CM du 16 juillet 2010 soumettant un projet de délibération à l'assemblée de la Polynésie française ;

Vu la lettre n° 2764/2010/APF/SG du 19 août 2010 portant convocation en séance des représentants à l'assemblée de la Polynésie française ;

Vu le rapport n° 70-2010 du 19 août 2010 de la commission de la communication, du patrimoine culturel, de l'artisanat et de la jeunesse et des sports ;

Dans sa séance du 25 août 2010 ;

A D O P T E :

Article 1^{er}.- Le montant définitif des recettes du compte financier du Conservatoire artistique de la Polynésie française pour l'exercice 2009 est arrêté à la somme de trois cent quarante six millions huit cent quatre-vingt six mille neuf cent quatre-vingt treize francs (346 886 993 F CFP) se décomposant comme suit :

- Section I de fonctionnement	329 877 661 F CFP
- Section II d'investissement	17 009 332 F CFP
TOTAL GÉNÉRAL	346 886 993 F CFP

Article 2.- Le montant définitif des dépenses du compte financier du Conservatoire artistique de la Polynésie française pour l'exercice 2009 est arrêté à la somme de trois cent cinquante quatre millions neuf cent quatre-vingt dix huit mille huit cent quatre-vingt huit francs (354 998 888 F CFP) se décomposant comme suit :

- Section I de fonctionnement	341 798 174 F CFP
- Section II d'investissement	13 200 714 F CFP
TOTAL GÉNÉRAL	354 998 888 F CFP

Article 3.- Le compte financier du Conservatoire artistique de la Polynésie française pour l'exercice 2009 annexé à la présente délibération, est définitivement fixé ainsi qu'il suit :

	Section I FONCTIONNEMENT	Section II OPÉRATIONS EN CAPITAL	TOTAL
RECETTES(en F CFP)	329 877 661	17 009 332	346 886 993
DÉPENSES (en F CFP)	341 798 174	13 200 714	354 998 888
RÉSULTAT	- 11 920 513	3 808 618	- 8 111 895

Article 4.- Le résultat d'exploitation de l'exercice 2009, soit un déficit de 11 920 513 F CFP est affecté au compte :

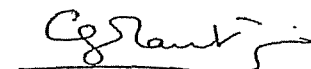
- 110 : Report à nouveau (solde créditeur)..... 11 920 513 F CFP

Afin de réajuster le besoin de financement, de la section d'investissement, une somme de 3 808 618 F CFP devra être prélevée sur le compte 1068 pour être affectée au crédit du compte 110 « Report à nouveau » (solde créditeur).

Article 5.- Au 31 décembre de l'exercice 2009, le fonds de roulement du Conservatoire artistique de la Polynésie française est de cinquante millions cinq cent quatre-vingt quinze mille sept cent soixante-douze francs (50 595 772 F CFP.).

Article 6.- Le Président de la Polynésie française est chargé de l'exécution de la présente délibération qui sera publiée au *Journal officiel* de la Polynésie française.

La Secrétaire,



Tarita SINJOUX

Le Président de séance,



René TEMEHAKO

BORDEREAU D'EMISSION DES TITRES DE RECETTE

Budget : BP
 N° Bordereau : 106
 N° Feuille : 2 / 2
 Date émission : 31/12/10
 Exercice : 2010

1544									
PRISE EN CHARGE	N° Ordre Ann/Réd.	DEBITEUR	IMPUTATION			MONTANT HT et TVA non collectée à annuler/réduire	MONTANT TVA collectée à annuler/réduire	MONTANT TTC En F CFP	REGLEMENT
			Article	Parag.	Prog.				
			284	2843		3 625 686	0	3 625 686	
			284	2845		32 894	0	32 894	
			284	2845		113 857	0	113 857	
						16 540 927	0	16 540 927	
		TOTAL du Bordereau				16 540 927	0	16 540 927	
		RAPPEL CUMULS antérieurs				358 647 054	0	358 647 054	
		TOTAL GENERAL				375 187 981	0	375 187 981	

BORDEREAU D'EMISSION DES TITRES DE RECETTE

Je soussigné, Ordonnateur CONSERVATOIRE ARTISTIQUE DE LA POLYNESIE FRANCAISE, demande à Monsieur le Payeur de la Polynésie Française, de bien vouloir intégrer dans ses écritures le(s) 1 titre(s) de recette(s) ci-joint(s), numéroté(s) de 379 à 379 émis pour la somme de 16 540 927 F CFP dont le détail par imputation figure ci-après.

PAPEETE le 31/12/10
L'Ordonnateur délégué,



Budget : BP
N° Bordereau : 106
N° Feuille : 1 / 2
Date émission : 31/12/10
Exercice : 2010

									1544
PRISE EN CHARGE	N° Ordre Ann/Réd.	DEBITEUR	IMPUTATION			MONTANT HT et TVA non collectée à annuler/rédulre	MONTANT TVA collectée à annuler/rédulre	MONTANT TTC En F CFP	REGLEMENT
			Article	Parag.	Prog.				
	379	PAYEUR DE LA POLYNESIE FRANCAISE PAIERIE DE LA PF	281	2812		476 947	0	476 947	
			281	2813		2 053 114	0	2 053 114	
			281	2813		1 225 100	0	1 225 100	
			281	2815		494 597	0	494 597	
			281	2815		1 143 653	0	1 143 653	
			281	2815		10 520	0	10 520	
			281	2818		19 150	0	19 150	
			281	2818		398 000	0	398 000	
			281	2818		38 064	0	38 064	
			281	2818		367 838	0	367 838	
			281	2818		308 101	0	308 101	
			281	2818		615 099	0	615 099	
			281	2818		27 008	0	27 008	
			284	2843		5 591 299	0	5 591 299	

BORDEREAU - JOURNAL DES MANDATS EMIS

BORDEREAU N° 322

FEUILLET N° 1

EXERCICE 2010

Assigné sur la caisse

DU PAYEUR DE POLYNÉSIE FRANÇAISE

BUDGET

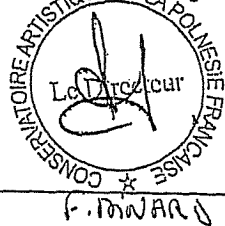
BUDGET PRINCIPAL

ORDONNATEUR

CAPF

1544

NOM ET ADRESSE DU CREANCIER COMPTE À CREDITER (1)	Somme nette revenant au créancier en monnaie locale (2)	REFERENCES DU MANDATEMENT - Objet de la dépense - Pièces justificatives							Somme mandatée en devise CFP (11)	CONTRE VALEUR en monnaie locale (F CFP)			Retenues et Oppositions		TOTAL PAR CHAPITRE (17)
		Année d'orig. (3)	Date d'émission (4)	N° du bord. (5)	N° du mandat (6)	N° chèque ou de l'ordre de paiement (7)	IMPUTATION			Montant HT et TVA non déductible (12)	Montant TVA déductible (13)	Montant TTC (14)	Code RET. (15)	Montant EN MONNAIE LOCALE (16)	
PAYEUR DE LA POLYNÉSIE FRANÇAISE PAIERIE DE LA PF BP 4487 98713 PAPEETE IMMEUBLE PAPINEAU REZ DE CHAUSSEE 1 ER ETAGE 14168 CCP DE PAPEETE 00001 9268001X068 85 PAIERIE	16 540 927	2010	31/12/10	322	700		681			16 540 927 16 540 927		16 540 927 16 540 927			16 540 927
TOTAL	16 540 927									16 540 927	0	16 540 927	DEVERSE		
Arrêté le présent bordereau-journal des mandats à la somme figurant colonne 14		I - TOTAL du présent bordereau													
L'Ordonnateur		II - A déduire (mandatements non admis)													
		III - CUMUL bordereaux précédents								340 191 776	0	340 191 776			
		IV - Montant général des mandatements admis								356 732 703	0	356 732 703	OK 31/12/10		



F. M. W. A. R. D.

POLYNESIE FRANCAISE

BORDEREAU D'EMISSION
DES ORDRES DE REVERSEMENTSFeuillet n° 1/1
Budget BP
Exercice 2010
Bordereau 1Organisme :

2010

CONSERVATOIRE ARTISTIQUE DE LA POLYNESIE FRANCAISE
BP 463 PAPEETEComptable assignataire :

CCP 14168000019000502Y06843 PPT

TRESORIER DES ETS PUBLICS TRESORIER DES ETS PUBLICS

Immeuble Papineau Rue Tepano Jaussen

BP 3483 98713 - PAPEETE

Bordereau détaillé des Ordres de Reversement délivrés ce jour, sur la Caisse du Trésorier des Etablissements Publics

N° Ordres Revers.	NOM des DEBITEURS	IMPUTATION				Montant HT et TVA non déductible	Montant TVA déductible	1657
		Article	Paragr.	S/Parag.	Prog.			Somme à reverser Montant TTC
1	CAISSE DE PREVOYANCE SOCIALE	641	6411	641111		1.100	0	1.100
TOTAL du Bordereau						1.100	0	1.100
RAPPEL CUMULS antérieurs						0	0	0
TOTAL GENERAL						1.100	0	1.100

Papeete, le 10/03/2010
Pour l'Ordonnateur, et par délégation

v